



**LIETUVOS RESPUBLIKOS VALSTYBINĖ DARBO INSPEKCIJA  
PRIE SOCIALINĖS APSAUGOS IR DARBO MINISTERIJOS**

**2020 m. potencialiai pavojingų įrenginių priežiūros reikalavimų  
įgyvendinimo kontrolės rezultatų ataskaita**

2021 m. kovo 31 d.

## Turinys

I. Bendroji dalis .....	<b>Error! Bookmark not defined.</b>
1.1 Potencialiai pavojingų įrenginių skaičius .....	4
1.2. PPĮ pasiskirstymas valstybės institucijoms, atsakingoms už atskirų potencialiai pavojingų įrenginių kategorijų ar tų įrenginių kategorijų parametrų potencialiai pavojingų įrenginių priežiūros administracinį reglamentavimą .....	5
1.3. PPĮ naudojimo sustabdymas ir naudojimo trukmė .....	6
II. Potencialiai pavojingų įrenginių techninė būklė .....	9
III. Nuolatinė potencialiai pavojingų įrenginių priežiūra .....	13
IV. VDI vykdomos PPĮ nuolatinės priežiūros kontrolės rezultatai .....	14
V. Nelaimingi atsitikimai darbe, įvykę dirbant su PPĮ ir PPĮ avarijos .....	16

## I. Bendroji dalis

Metinė potencialiai pavojingų įrenginių (toliau – PPI) priežiūros reikalavimų įgyvendinimo kontrolės rezultatų ataskaita (toliau - Ataskaita) parengta įgyvendinant Lietuvos Respublikos potencialiai pavojingų įrenginių priežiūros įstatymo (toliau - Įstatymas) 6 straipsnio 4 punkto nuostatas.

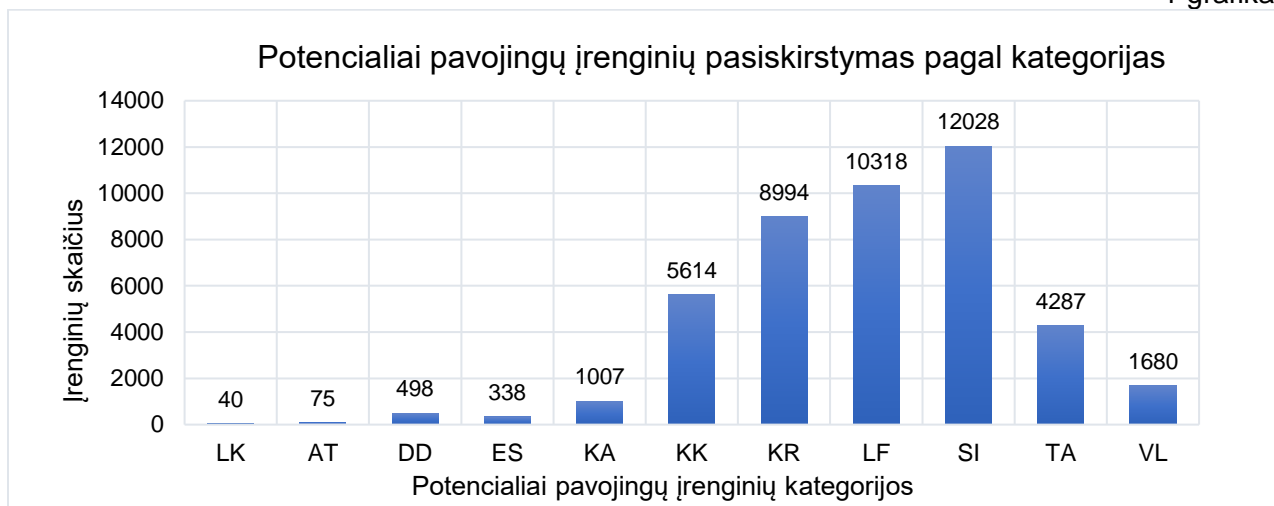
Ataskaitoje pateikta informacija apie Lietuvos Respublikoje esančius PPI bei jų priežiūros, apimančios nuolatinę PPI priežiūrą ir PPI techninės būklės tikrinimą, kontrolę bei poveikio priemonių subjektams, neįgyvendinantiems teisės aktuose jiems įtvirtintų pareigų PPI priežiūros srityje, taikymą. Teikiami duomenys yra gauti iš Potencialiai pavojingų įrenginių valstybės registro (toliau – Registras) ir iš Valstybinės darbo inspekcijos prie Lietuvos Respublikos socialinės apsaugos ir darbo ministerijos (toliau – VDI) Darbuotojų saugos ir sveikatos informacinės sistemos.

Įgyvendinant Įstatymo naujos redakcijos nuostatas, įsigaliojusias nuo 2020 m. gegužės 1 d., patvirtinta nauja Lietuvos Respublikos Vyriausybės 2001 m. birželio 29 d. nutarimo Nr. 817 „Dėl teisės aktų, būtinų Lietuvos Respublikos potencialiai pavojingų įrenginių priežiūros įstatymui įgyvendinti, patvirtinimo“, redakcija, kuria buvo pakeistas Potencialiai pavojingų įrenginių kategorijų parametų sąrašas (Lietuvos Respublikos Vyriausybės 2020 m. sausio 29 d. nutarimo Nr. 61 redakcija, toliau - Nutarimas), įsigaliojo Lietuvos Respublikos Vyriausybės 2002 m. gegužės 9 d. nutarimu Nr. 645 patvirtintų „Potencialiai pavojingų įrenginių valstybės registro nuostatų“ (toliau – Registro nuostatai) pakeitimai bei kiti poįstatyminiai teisės aktai: Reikalavimai darbuotojų, kuriems pavesta atlikti potencialiai pavojingų įrenginių priežiūrą ar juos pertvarkyti, ir darbų su potencialiai pavojingais įrenginiais vadovų kvalifikacijai arba specialioms žinioms ir įgūdžiams, patvirtinti Lietuvos Respublikos socialinės apsaugos ir darbo ministro 2017 m. birželio 29 d. įsakymu Nr. A1-333 „Dėl Reikalavimų darbuotojų, kuriems pavesta atlikti potencialiai pavojingų įrenginių priežiūrą ar juos pertvarkyti, ir darbų su potencialiai pavojingais įrenginiais vadovų kvalifikacijai arba specialioms žinioms ir įgūdžiams patvirtinimo“ (Lietuvos Respublikos socialinės apsaugos ir darbo ministro 2020 m. gegužės 8 d. įsakymo Nr. A1-383 redakcija) bei Būtinausios įrangos, prietaisų ir priemonių, reikalingų nuolatinei potencialiai pavojingų įrenginių priežiūrai atlikti, sąrašas, patvirtintas Lietuvos Respublikos socialinės apsaugos ir darbo ministro 2020 m. gegužės 8 d. įsakymu Nr. A1-385.

Ataskaitoje informacija pateikiama už laikotarpį nuo 2020 m. gegužės 1 d. iki 2020 m. gruodžio 31 d.

## 1.1. Potencialiai pavojingi įrenginiai

1 grafikas



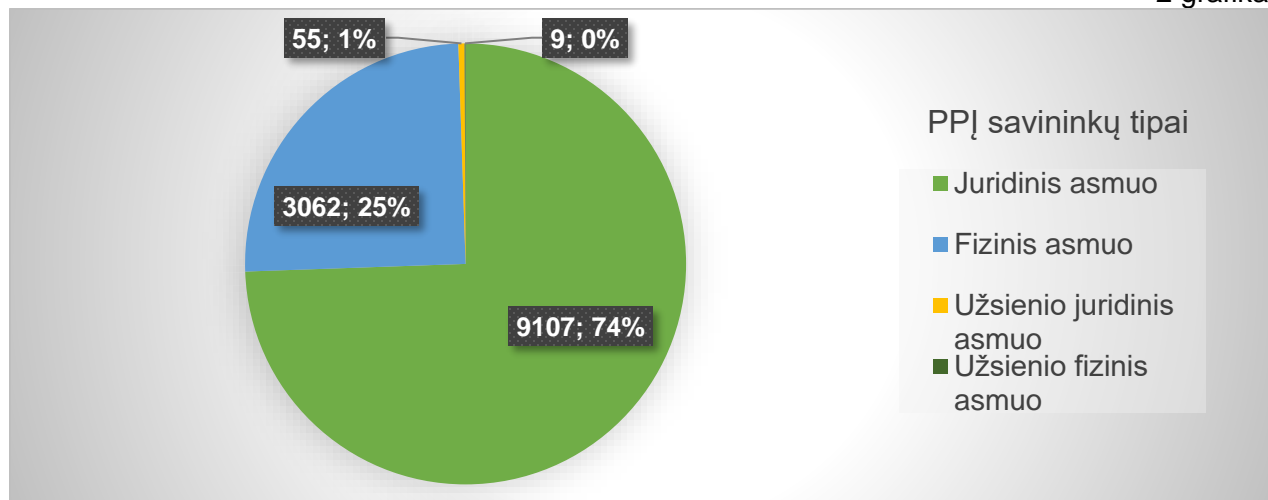
Šaltinis – 2020 gruodžio 31 d. Registro duomenys. Potencialiai pavojingų įrenginių kategorijų žymėjimas: LK - Lynų keliai, funikulieriai; AT - Pramoginiai įrenginiai; DD - Degiųjų dujų įrenginiai; ES - Eskalatoriai ir jų įranga; KA - Garo katilai ir jų įranga; KK - Variklinės pavaros keltuvai žmonėms ir kroviniams kelti; KR - Kėlimo įrenginiai ir jų įranga; LF - Liftai; SI - Slėginiai indai ir jų įranga; TA - Talpyklos; VL - Vamzdynai ir garotiekiai. Iš viso: 44 046 įrenginiai.

Nuo 2020 m. gegužės 1 d. iki 2020 m. gruodžio 31 d. Registre buvo užregistruoti 2 700 PPĮ, iš kurių 2 769 yra naudojami (1 įrenginys yra laikinai nenaudojamas). 2020 m. gruodžio 31 d. Registre iš viso buvo įregistruoti 44 046 PPĮ, priklausantys 12 233 savininkams, kurių pasiskirstymas pagal kategorijas yra pateiktas 1 grafike.

PPĮ savininkų pasiskirstymas pagal jų tipus pateiktas 2 grafike.

## PPĮ savininkų pasiskirstymas pagal tipus

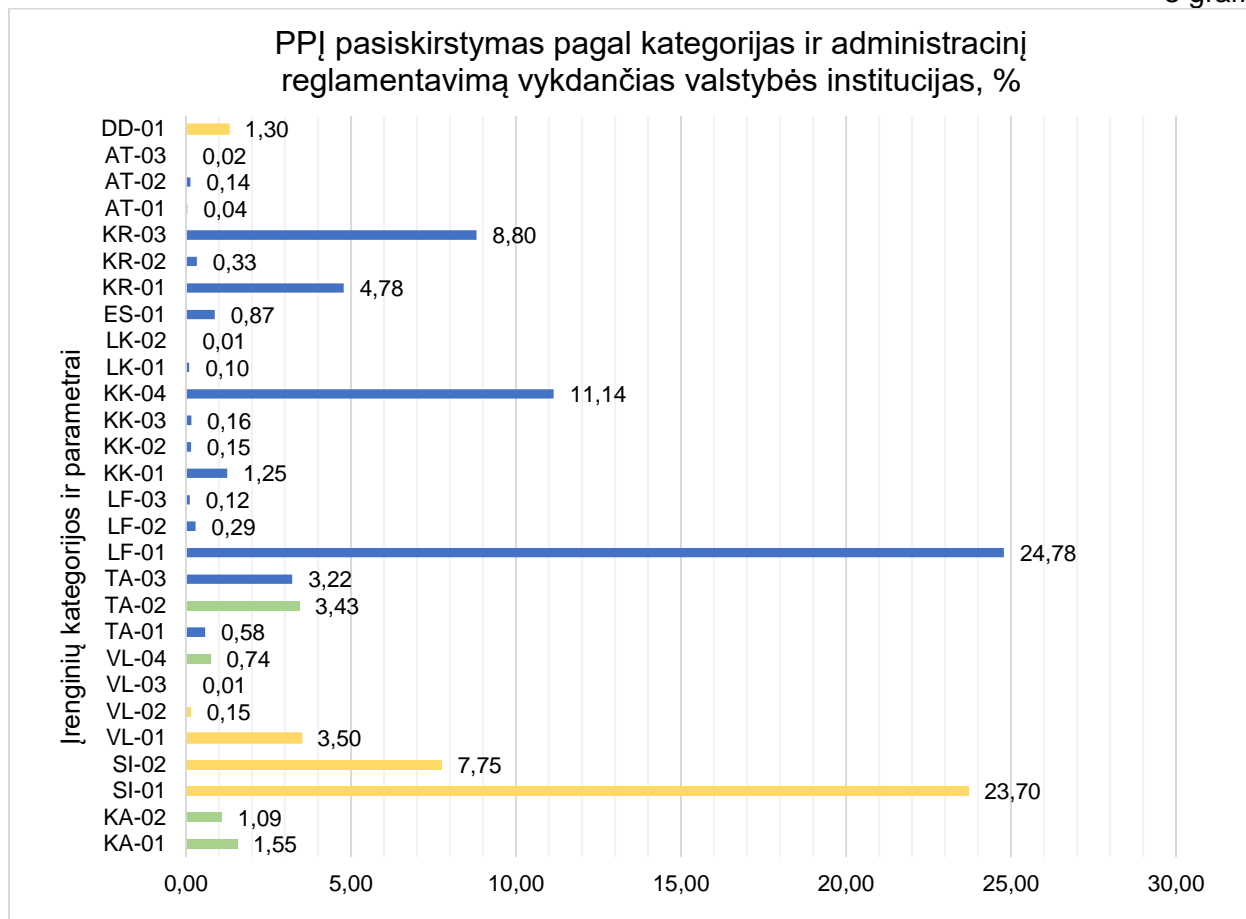
2 grafikas



2 grafikas. Šaltinis: Potencialiai pavojingų įrenginių valstybės registro duomenys.

**1.2. PPĮ pasiskirstymas valstybės institucijoms, atsakingoms už atskirų potencialiai pavojingų įrenginių kategorijų ar tų įrenginių kategorijų parametru potencialiai pavojingų įrenginių priežiūros administracinį reglamentavimą**

3 grafikas



Šaltinis - 2020 gruodžio 31 d. Registro duomenys.

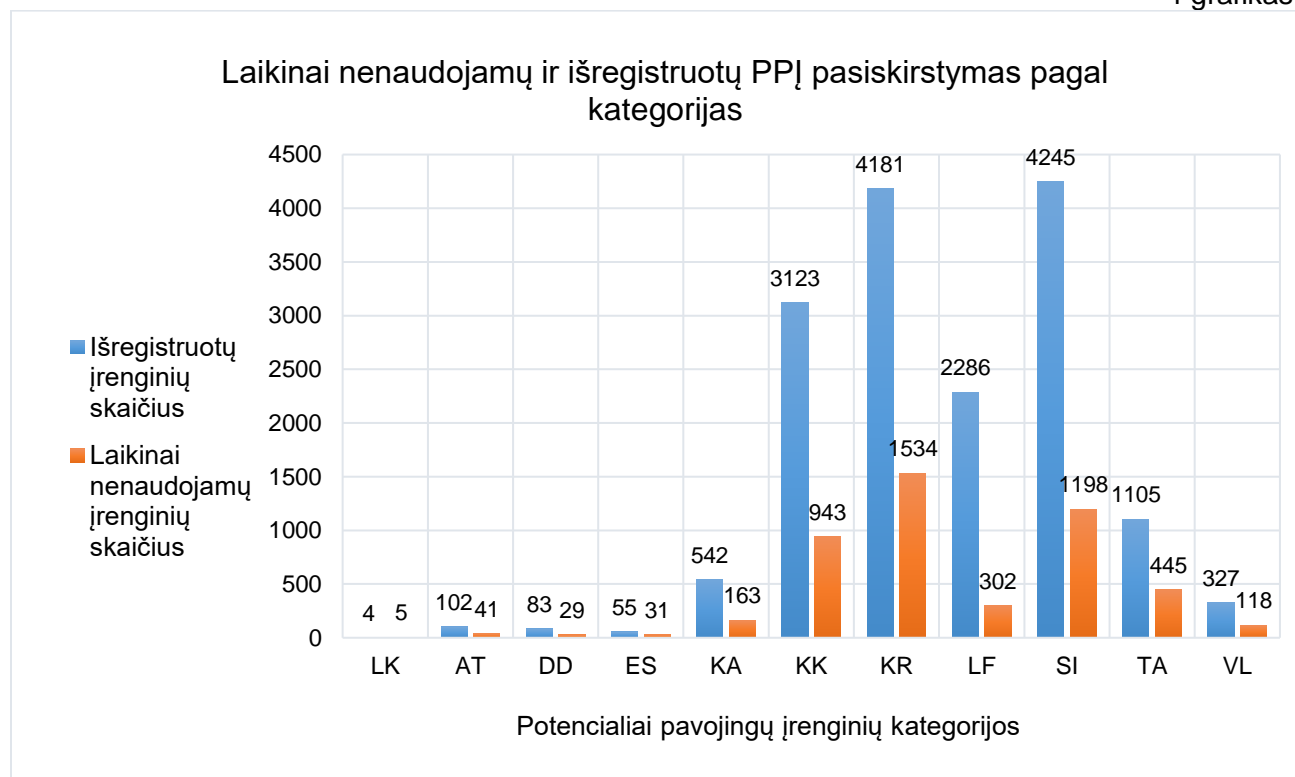
Nutarimu Lietuvos Respublikos ekonomikos ir inovacijų ministerija (toliau – EIM) paskirta atsakinga už slėginius indus, pavojingų medžiagų slėginius vamzdynus, slėginius garotiekius ir karšto vandens vamzdynus pagal Nutarimu patvirtinto Potencialiai pavojingų įrenginių kategorijų parametru sąrašo (toliau – Sąrašas) 2.3.1–2.3.3 papunkčiuose nustatytus parametrus, degiąsias dujas naudojančius pramoninius įrenginius (3 grafike procentinis pasiskirstymas iliustruojamas žalia spalva (6,81 proc.)) ; Lietuvos Respublikos energetikos ministerija (toliau – EM) – už garo ir vandens šildymo katilus, pavojingų medžiagų slėginius vamzdynus, slėginius garotiekius ir karšto vandens vamzdynus pagal Sąrašo 2.3.4 papunktyje nustatytus parametrus, beslėges pavojingų medžiagų talpyklas pagal Sąrašo 2.4.1.2 papunktyje nustatytus parametrus (3 grafike procentinis pasiskirstymas iliustruojamas geltona spalva (36,4 proc.)) bei Lietuvos Respublikos socialinės apsaugos ir darbo ministerija (toliau – SADM) – už beslėges pavojingų medžiagų talpyklas pagal Sąrašo 2.4.1.1 ir 2.4.2 papunkčiuose nustatytus parametrus, lifthus, variklinės pavaros keltuvus žmonėms ir kroviniams kelti, lynų kelius, eskalatorius ir judamuosius takus, kėlimo įrenginius, variklinės pavaros pramoginius įrenginius (3 grafike procentinis pasiskirstymas iliustruojamas mėlyna spalva (56,78 proc.)).

SADM vykdo didžiausios potencialiai pavojingų įrenginių dalies (apie 57 proc.) priežiūros administracinį reglamentavimą.

### 1.3. PPĮ naudojimo sustabdymas ir naudojimo trukmė

Registro nuostatai PPĮ savininkams įtvirtina galimybę kreiptis į Registro tvarkytoją ir nurodyti numatomą nepertraukiamą laikotarpį, per kurį įrenginys nebus naudojamas, nurodant laikotarpio pradžios ir pabaigos datą (metus, mėnesį, dieną) dėl įrenginių, kuriais laikinai dėl įvairių priežasčių nebus naudojamosi. Laikiniai nenaudojamų ir išregistruotų PPĮ pasiskirstymas pagal kategorijas pateiktas 4 grafike.

4 grafikas



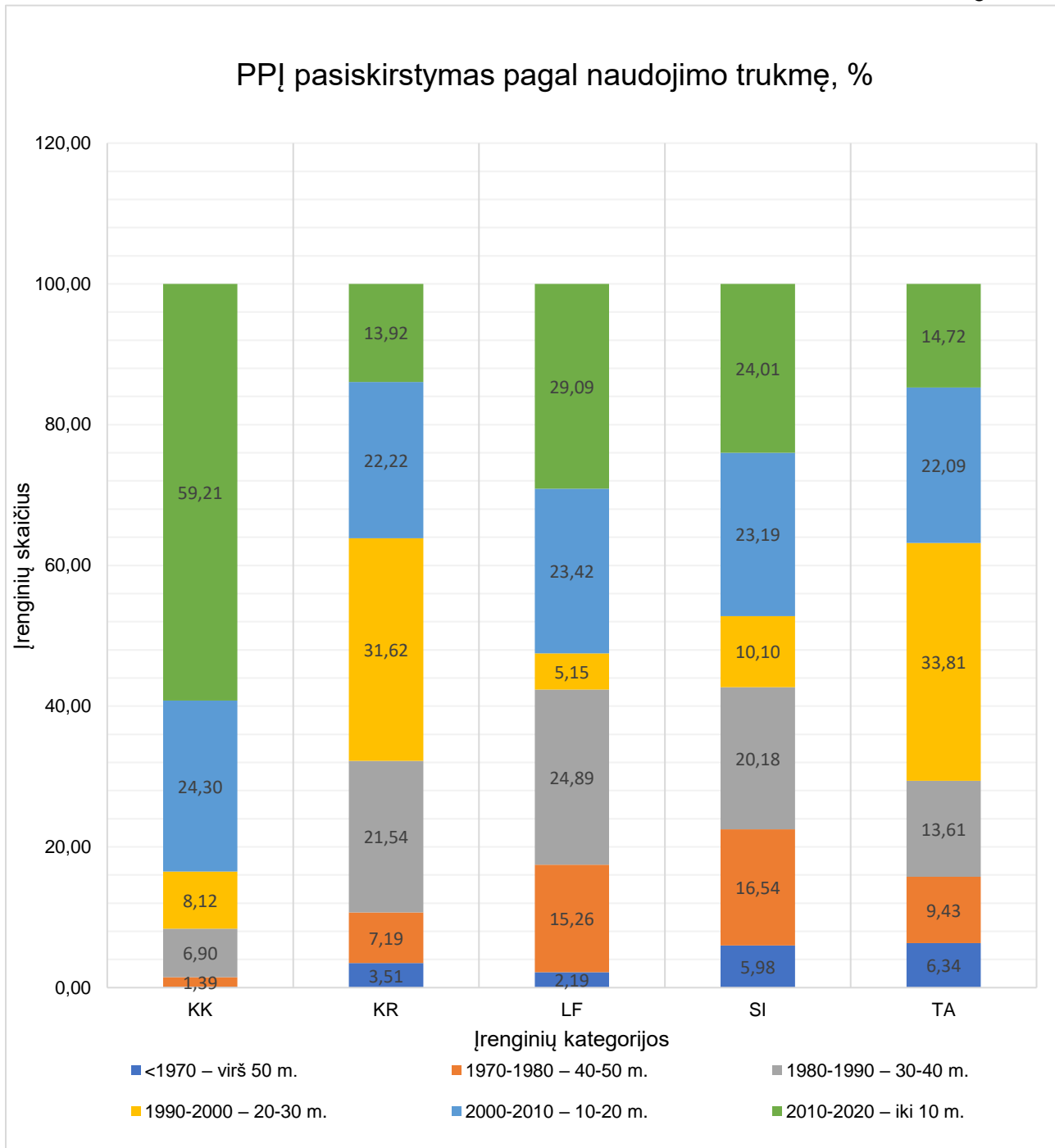
Šaltinis - 2020 gruodžio 31 d. Registro duomenys. Potencialiai pavojingų įrenginių kategorijų žymėjimas: LK - Lynų keliai, funikulieriai; AT - Pramoginiai įrenginiai; DD - Degiųjų dujų įrenginiai; ES - Eskalatoriai ir jų įranga; KA - Garo katilai ir jų įranga; KK - Variklinės pavaros keltuvai žmonėms ir kroviniams kelti; KR - Kėlimo įrenginiai ir jų įranga; LF - Liftai; SI - Slėginiai indai ir jų įranga; TA - Talpyklos; VL - Vamzdynai ir garotiekiai. Iš viso: 16 053 išregistruoti įrenginiai ir 4 809 laikiniai nenaudojami įrenginiai.

Registro duomenys rodo, kad PPĮ savininkai gana dažnai naudojasi galimybe pakeisti įrenginio statusą į „laikiniai nenaudojamas“. Šiuo metu laikiniai nenaudojamų PPĮ dalis Registre siekia apie 10 proc. Apie 35 proc. PPĮ yra išregistruoti iš Registro, t. y. jų duomenys perkelti į Registro archyvą. PPĮ išregistruojami iš Registro vadovaujantis Registro nuostatų 21.4, 23, 25 ir 26 punktuose nurodytomis priežastimis.

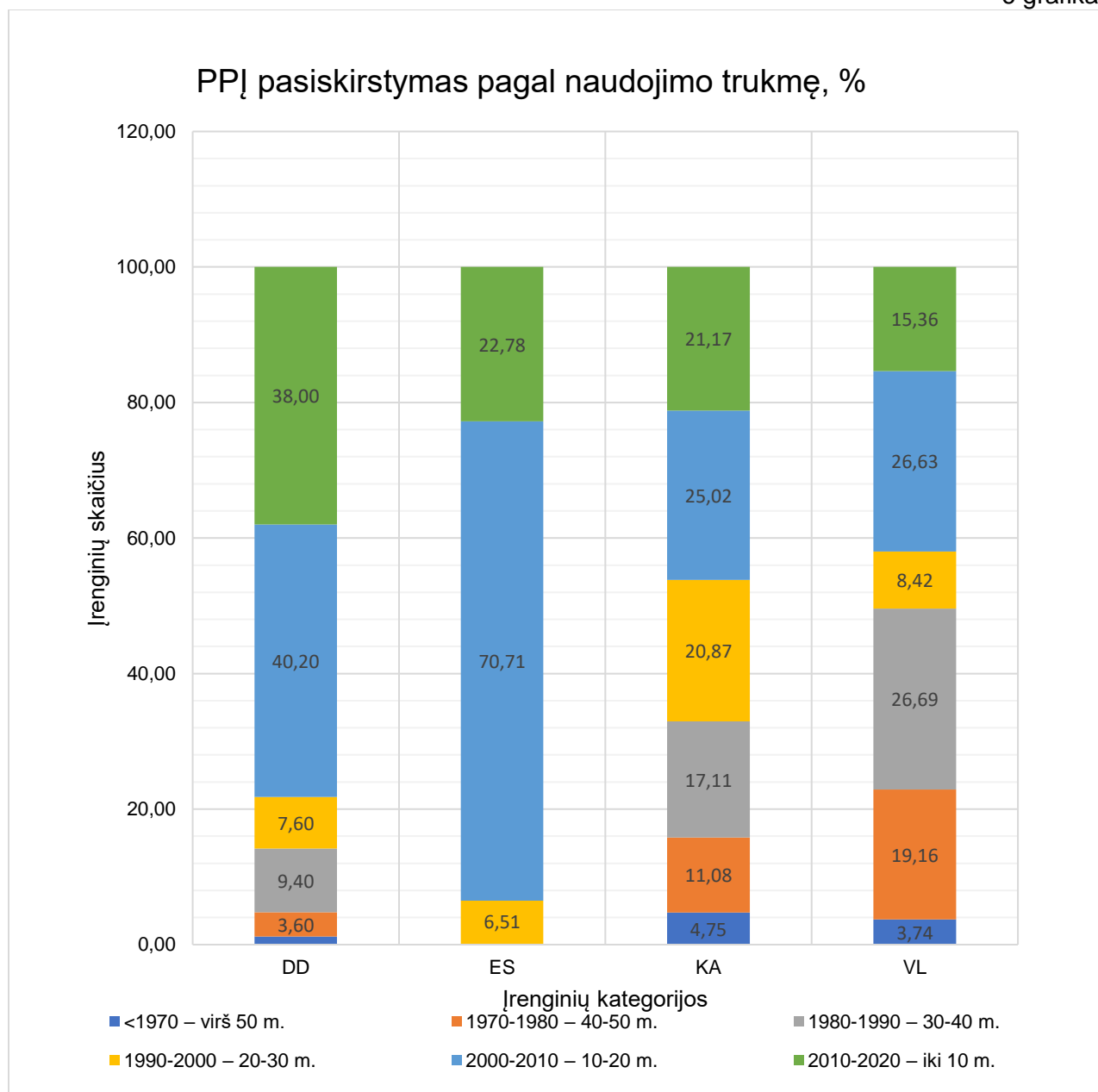
Analizuojant naudojamų PPĮ amžių, kuris yra svarbus faktorius saugiam PPĮ naudojimui pastebima, kad Lietuvoje įsigyjama vis daugiau naujų įrenginių: daugiau nei ketvirtadalio visų PPĮ (26,5 proc.) amžius yra mažesnis nei 10 metų. Taip pat, pažymėtina, kad nemažos dalies (42,2 proc.) naudojamų PPĮ įrenginių yra peržengęs 25 m. darbinio amžiaus limitus. Tarp senų įrenginių, kurių amžius viršija 30 metų daugiausiai yra liftų, slėginių indų ir vamzdynų. 32 proc. naudojamų

kėlimo kranų yra pagaminti prieš 30 metų ir dar anksčiau. Įvairių kategorijų PPĮ pasiskirstymas pagal įrenginio amžių yra pateikiamas 5-7 grafikuose.

5 grafikas

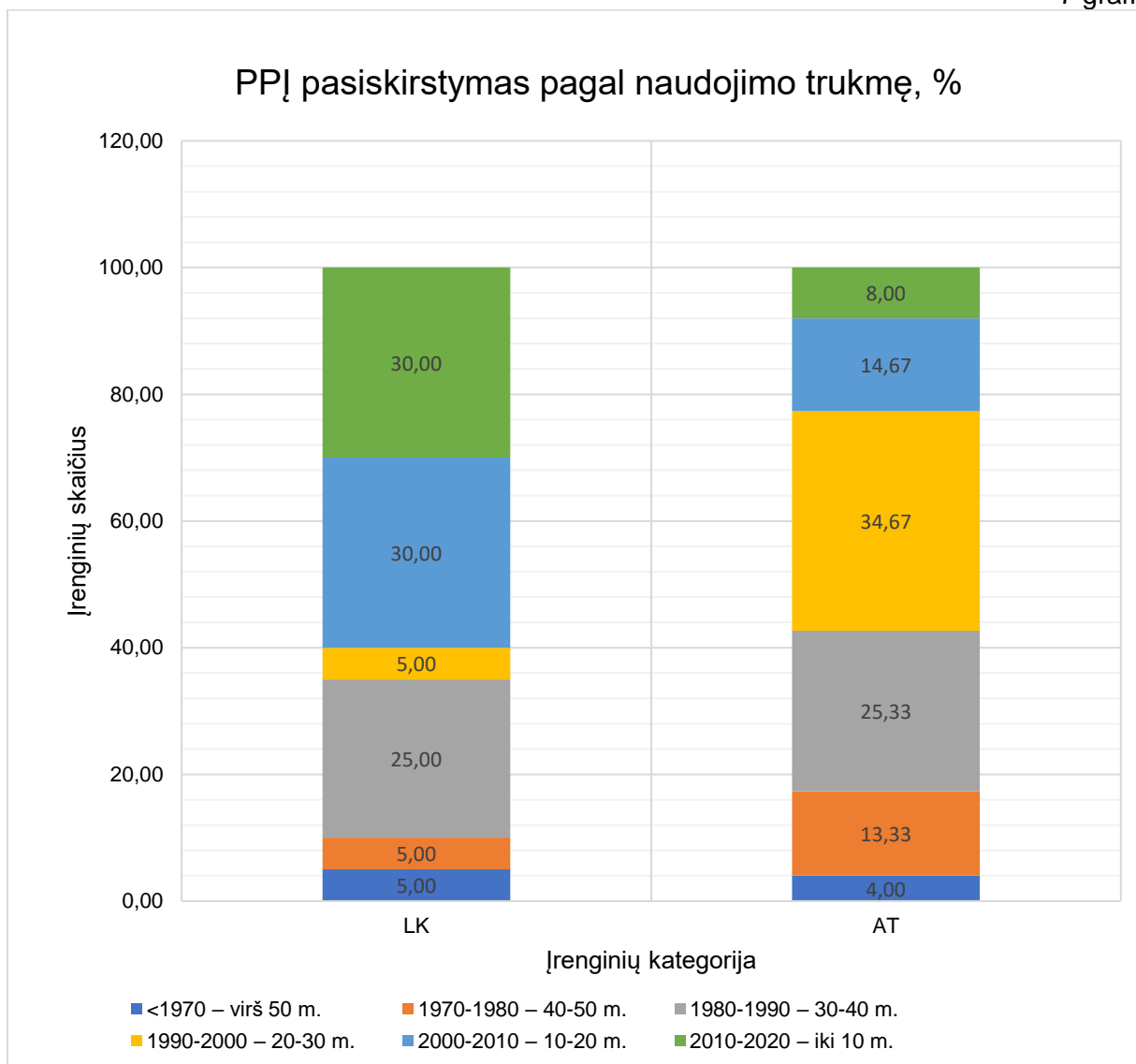


Šaltinis - 2020 gruodžio 31 d. Registro duomenys. Potencialiai pavojingų įrenginių kategorijų žymėjimas: KK - Variklinės pavaros keltuvai žmonėms ir kroviniams kelti; KR - Kėlimo įrenginiai ir jų įranga; LF - Liftai; SI - Slėginiai indai ir jų įranga; TA – Talpyklos.



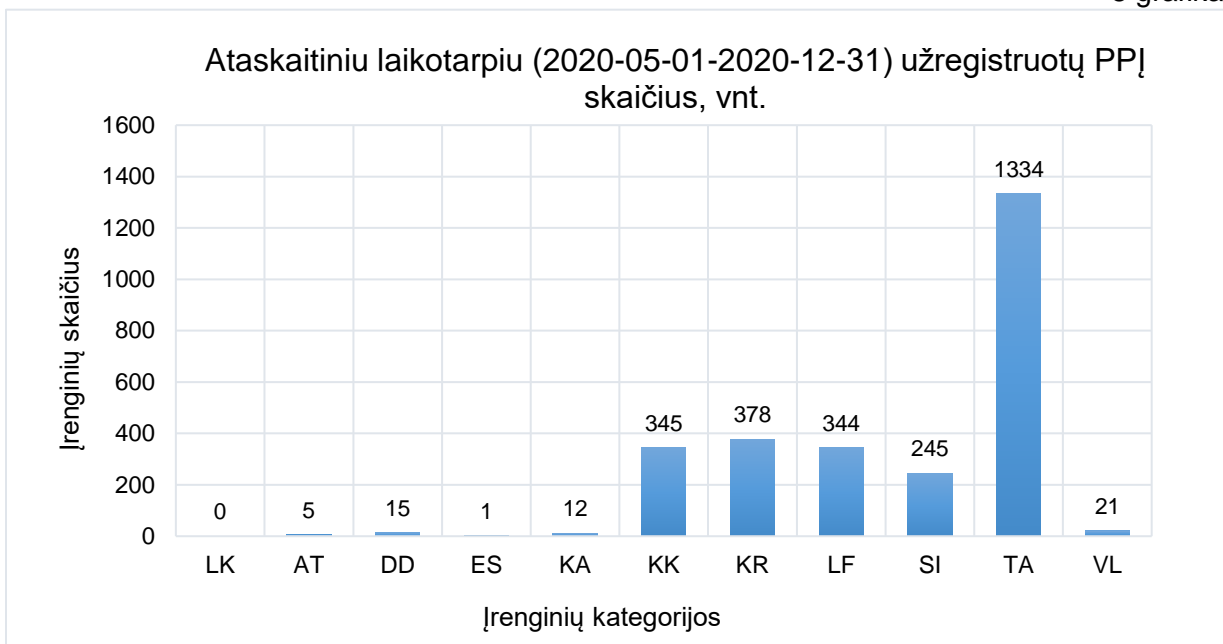
Šaltinis - 2020 gruodžio 31 d. Registro duomenys. Potencialiai pavojingų įrenginių kategorijų žymėjimas: DD - Degujų dujų įrenginiai; ES - Eskalatoriai ir jų įranga; KA - Garo katilai ir jų įranga; VL - Vamzdynai ir garotiekiai.





*Šaltinis - 2020 gruodžio 31 d. Registro duomenys. Potencialiai pavojingų įrenginių kategorijų žymėjimas: LK - Lynų keliai, funikulieriai; AT - Pramoginiai įrenginiai.*

Išanalizavus naujai įsigyjamų ir naudojamų PPĮ pasiskirstymą pagal jų naudojimo trukmę, pažymėtina, kad daugiausiai „jaunų“ įrenginių yra užregistruota variklinės pavaros keltuvų žmonėms ir kroviniams kelti kategorijoje – 60 proc. šių įrenginių yra pagaminti ne anksčiau kaip prieš 10 metų. Daugiausiai „senų“ įrenginių, kurie buvo pagaminti daugiau kaip prieš 30 metų, yra vamzdinių ir garotiekių kategorijoje (apie 50 proc.), virš 57 proc. „senų“ liftų, slėginių indų ir atrakcionų yra vis dar naudojami.



Šaltinis - 2020 gruodžio 31 d. Registro duomenys.

Iš viso nuo 2020-05-01 iki 2020-12-31 buvo užregistruota 2700 PPĮ, beveik pusę jų sudarė beslėgės pavojingų medžiagų talpyklos. Šį pokytį sąlygojo degalinėse degalams saugoti naudojamų talpyklų įtraukimas į PPĮ kategorijų parametrų sąrašą.

## II. Potencialiai pavojingų įrenginių techninės būklės tikrinimas

Potencialiai pavojingų įrenginių techninės būklės tikrinimas – PPĮ priežiūros norminiuose teisės aktuose ir gamintojo pateiktuose šių įrenginių techniniuose dokumentuose nustatyta tvarka ir terminais akredituotosios įstaigos atliekama privaloma PPĮ apžiūra, privalomas šių įrenginių atitikties saugos reikalavimams tikrinimas, bandymai ir kiti jų saugos įvertinimo veiksmai. Šiuos tikrinimus atliekančios akredituotosios įstaigos yra tarptautinio standarto LST EN ISO/IEC 17020:2012 reikalavimus atitinkančios A tipo kontrolės įstaigos, kurių pasirengimą įvertina Nacionalinis akreditacijos biuras ir išduoda akreditavimo pažymėjimus. Teisę atlikti PPĮ techninės būklės tikrinimus yra įgijusios 4 akredituotosios įstaigos, kurių duomenys yra pateikti 1 lentelėje.

### Lietuvoje veikiančių akredituotųjų įstaigų rodikliai

1 lentelė

Eil. Nr.	Pavadinimas	Prižiūrimų PPĮ įrenginių kategorijos	PPĮ kategorijų skaičius	Įstaigoje dirbančių ekspertų skaičius

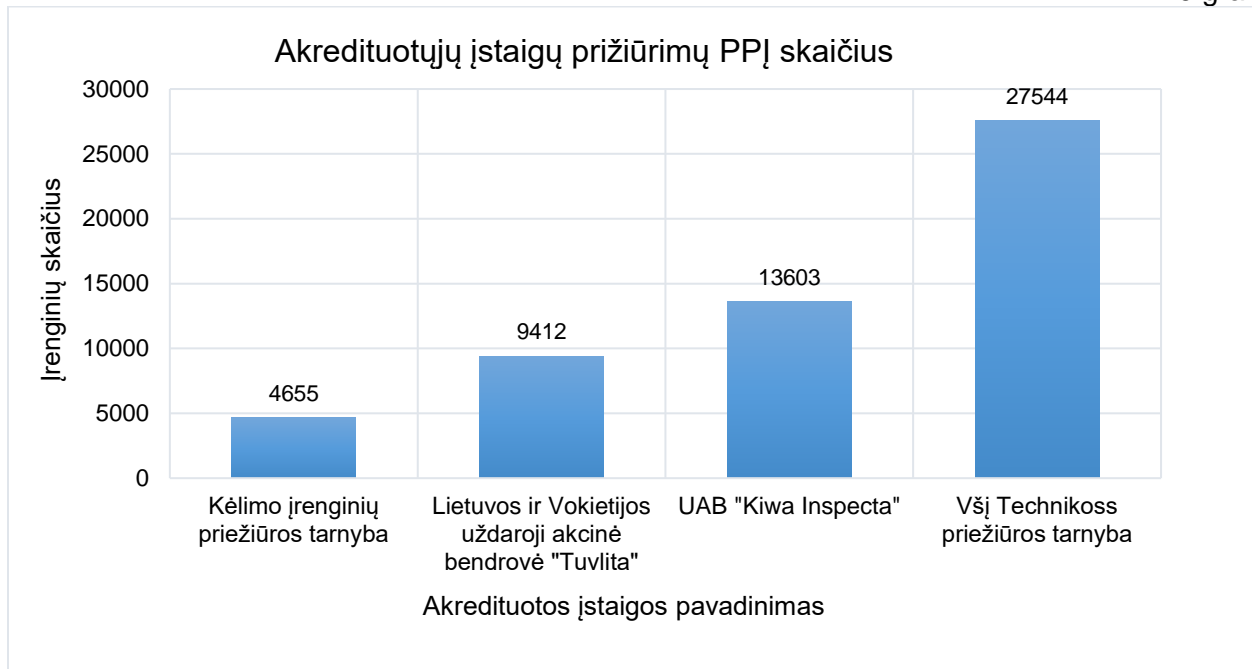
1.	VšĮ Technikos priežiūros tarnyba	1) garo ir vandens šildymo katilai 2) slėginiai indai 3) pavojingų medžiagų slėginiai vamzdynai, slėginiai garotiekiai ir karšto vandens vamzdynai 4) beslėgės pavojingų medžiagų talpyklos 5) liftai 6) variklinės pavaros keltuvai žmonėms ir kroviniams kelti 7) lynų keliai 8) eskalatoriai ir judamieji takai 9) kėlimo įrenginiai 10) variklinės pavaros pramoginiai įrenginiai 11) degiąsias dujas naudojantys pramoniniai įrenginiai	11	27
2.	VšĮ Kėlimo įrenginių priežiūros tarnyba	5) liftai 6) variklinės pavaros keltuvai žmonėms ir kroviniams kelti 7) lynų keliai 8) eskalatoriai ir judamieji takai 9) kėlimo įrenginiai	5	6
3.	Lietuvos ir Vokietijos UAB „Tuvlita“	1) garo ir vandens šildymo katilai 2) slėginiai indai 3) pavojingų medžiagų slėginiai vamzdynai, slėginiai garotiekiai ir karšto vandens vamzdynai 4) beslėgės pavojingų medžiagų talpyklos 5) liftai 6) variklinės pavaros keltuvai žmonėms ir kroviniams kelti 8) eskalatoriai ir judamieji takai 9) kėlimo įrenginiai 11) degiąsias dujas naudojantys pramoniniai įrenginiai	9	6
4.	UAB „Kiwa Inspecta“	1) garo ir vandens šildymo katilai 2) slėginiai indai 3) pavojingų medžiagų slėginiai vamzdynai, slėginiai garotiekiai ir karšto vandens vamzdynai 4) beslėgės pavojingų medžiagų talpyklos 5) liftai 6) variklinės pavaros keltuvai žmonėms ir kroviniams kelti 7) lynų keliai 8) eskalatoriai ir judamieji takai 9) kėlimo įrenginiai 10) variklinės pavaros pramoginiai įrenginiai 11) degiąsias dujas naudojantys pramoniniai įrenginiai	11	15

*Šaltinis - Nacionalinio akreditacijos biuro ir Potencialiai pavojingų įrenginių valstybės registro duomenys*

PPĮ, kurių techninės būklės tikrinimus pagal sutartis su savininkais, atlieka akredituotosios įstaigos. Didžiausią dalį - 62,53 proc. visų PPĮ prižiūri viešoji įstaiga Technikos priežiūros tarnyba (toliau – TPT), kuri yra akredituota atlikti visų kategorijų ir parametrų PPĮ. Apie 30 proc. PPĮ tikrinimus

atlieka UAB „Kiwa Inspecta“ ekspertai. Prižiūrimų PPĮ pasiskirstymas tarp akredituotųjų įstaigų pateiktas 9 grafike.

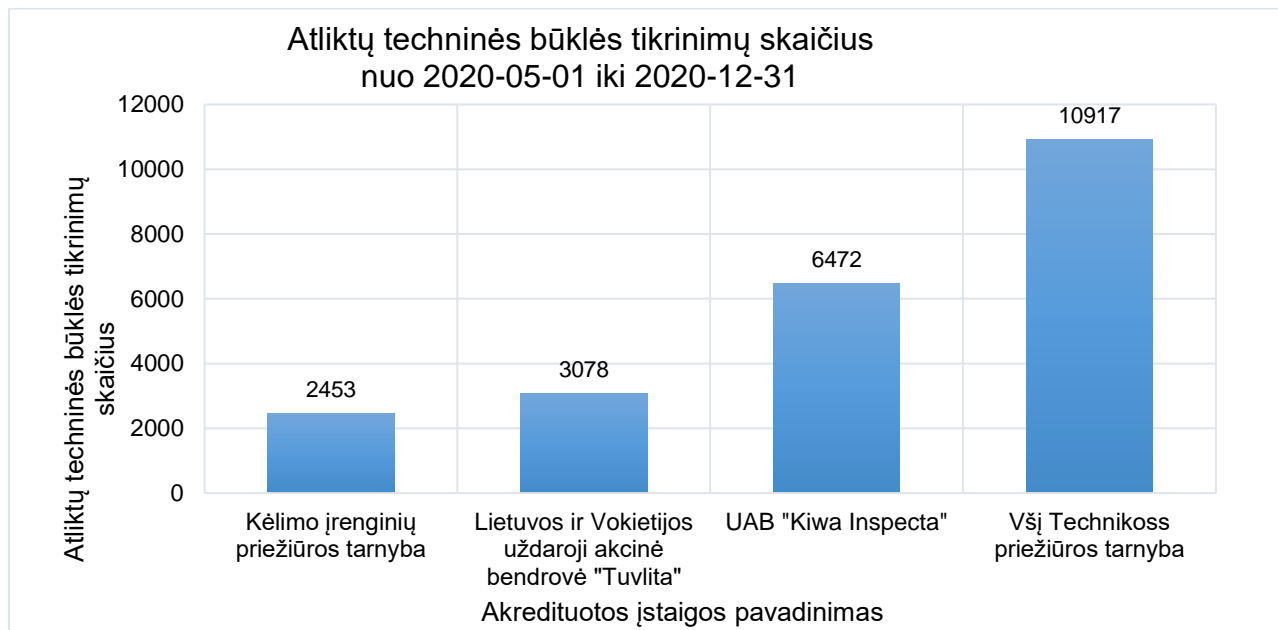
9 grafikas



Šaltinis - 2020 gruodžio 31 d. Registro duomenys.

PPĮ techninės būklės tikrinimai gali būti: daliniai, pilnutiniai, vidaus ir išorės apžiūra (taikoma katilams, slėginiams indams, talpykloms ir vamzdynams), hidraulinis bandymas (taikoma katilams, slėginiams indams, talpykloms ir vamzdynams). Privalomų PPĮ tikrinimų tipai ir jų atlikimo periodiškumas yra nustatytas kiekvienos kategorijos PPĮ priežiūros taisyklėse. Ataskaitiniu laikotarpiu akredituotųjų įstaigų atlikti PPĮ techninės būklės tikrinimų skaičius nurodytas 10 grafike.

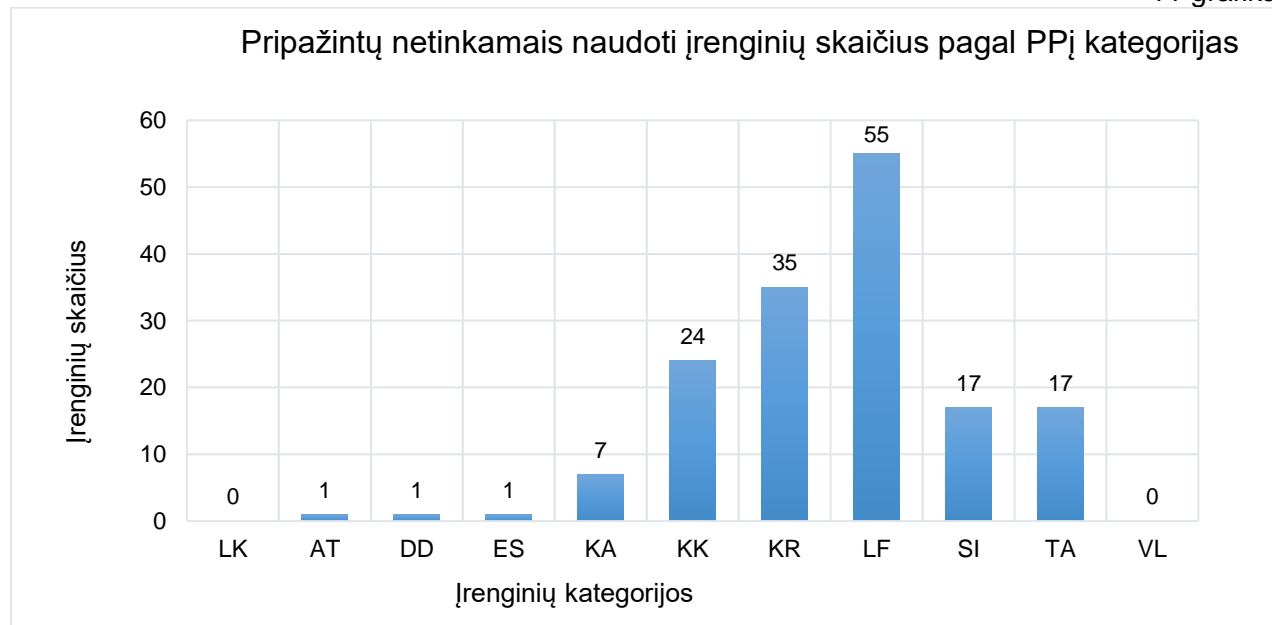
10 grafikas



Šaltinis - 2020 gruodžio 31 d. Registro duomenys.

Akredituotųjų įstaigų ekspertai pagal nustatytas procedūras ir PPĮ priežiūros taisyklių nuostatas patikrinę PPĮ techninę būklę privalo pateikti išvadą apie įrenginio tinkamumą naudoti bei atlikti atitinkamą įrašą Registre. Registro duomenimis 158 PPĮ techninė būklė buvo nustatyta kaip netinkama, t. y. buvo uždrausta jais naudotis. Netinkamų naudoti PPĮ pasiskirstymas pagal kategorijas pateiktas 11 grafike.

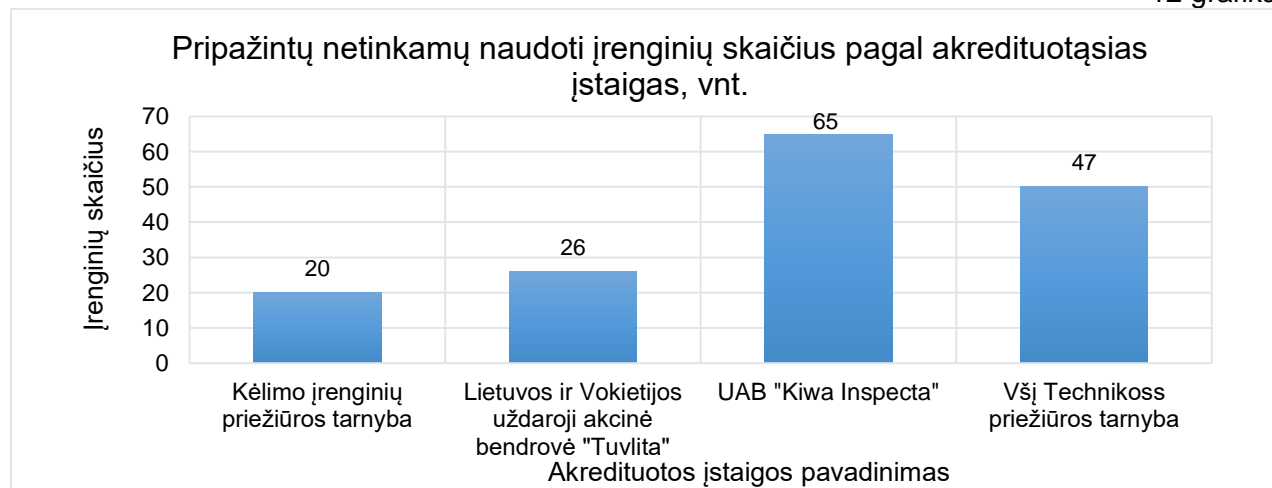
11 grafikas



*Šaltinis - 2020 gruodžio 31 d. Registro duomenys. Potencialiai pavojingų įrenginių kategorijų žymėjimas: LK - Lynų keliai, funikulieriai; AT - Pramoginiai įrenginiai; DD - Degųjų dujų įrenginiai; ES - Eskalatoriai ir jų įranga; KA - Garo katilai ir jų įranga; KK - Variklinės pavaros keltuvai žmonėms ir kroviniams kelti; KR - Kėlimo įrenginiai ir jų įranga; LF - Liftai; SI - Slėginiai indai ir jų įranga; TA - Talpyklos; VL - Vamzdynai ir garotiekiai. Iš viso 158 PPĮ buvo pripažinti netinkamais naudoti.*

12 grafike pavaizduota kiek netinkamų naudoti PPĮ nustatė kiekviena akredituotoji įstaiga atskirai. Šio grafiko duomenys rodo, kad akredituotosios įstaigos UAB „Kiwa Inspecta“ ekspertai yra nustatę daugiausiai netinkamų naudotis PPĮ.

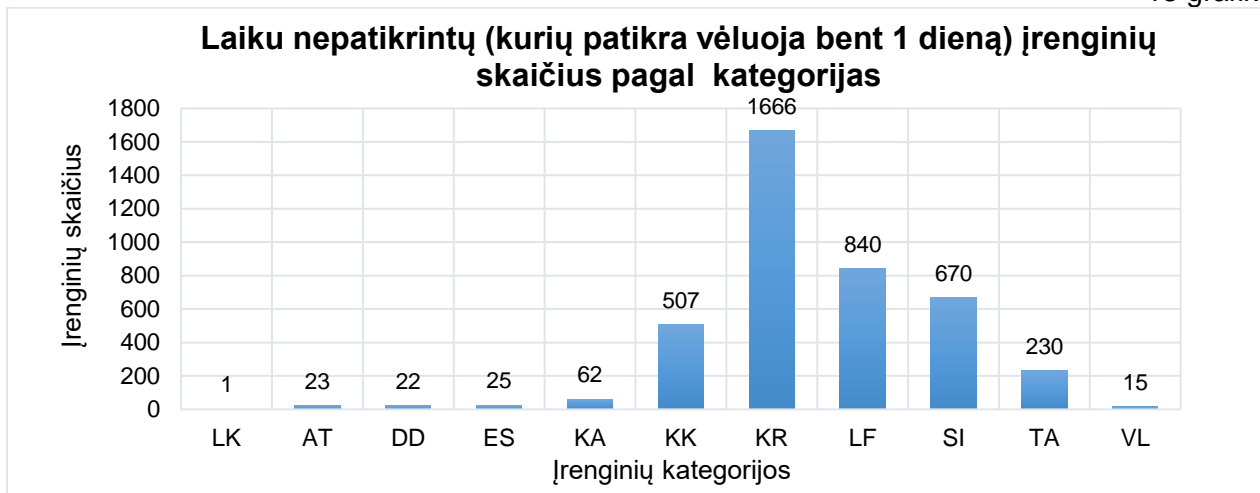
12 grafikas



*Šaltinis - 2020 gruodžio 31 d. Registro duomenys.*

Registre vedama apskaita PPĮ, kurių techninės būklės tikrinimas neatliekamas nustatytu laiku. Artėjant numatytam būsimo tikrinimo laikui, kurį įrašo pirminį įrenginio tikrinimą atlikęs ekspertas, Registro programa elektroniniu paštu prieš 30 dienų išsiunčia priminimą PPĮ savininkui apie įrenginio parengimą patikrinimui ir kreipimasi į akredituotą įstaigą dėl ateinančios patikros. Pažymėtina, kad ne visi PPĮ savininkai dėl įvairių priežasčių reikiamu laiku kreipiasi dėl privalomų periodinių įrenginio techninės būklės tikrinimų. PPĮ, kurių privaloma patikra nebuvo atlikta nustatytu laiku, pasiskirstymas pagal kategorijas pateiktas 13 grafike. Grafiko duomenys rodo, kad kėlimo kranai yra ta grupė įrenginių, kurių patikros vėluoja dažniausiai. Laiku nepatikrinta 18,5 proc. kranų, 8,1 proc. liftų ir 5,6 proc. slėginių indų. PPĮ savininkams, kurie nevykdo savo pareigos – laiku pateikti įrenginius patikrinimui - VDI siunčia el. laiškus - priminimus.

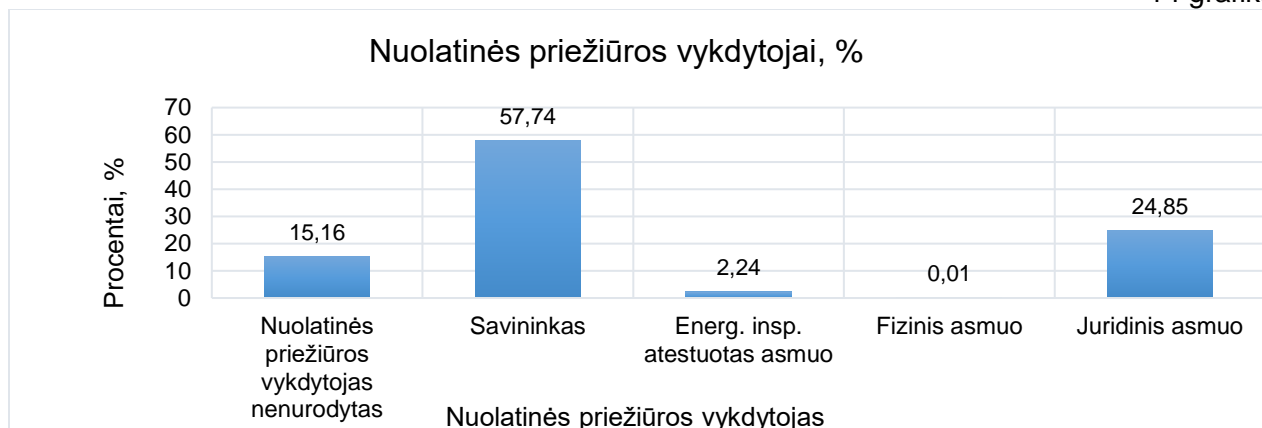
13 grafikas



*Šaltinis - 2020 gruodžio 31 d. Registro duomenys. Potencialiai pavojingų įrenginių kategorijų žymėjimas: LK - Lynų keliai, funikulieriai; AT - Pramoginiai įrenginiai; DD - Degių dujų įrenginiai; ES - Eskalatoriai ir jų įranga; KA - Garo katilai ir jų įranga; KK - Variklinės pavaros keltuvai žmonėms ir kroviniams kelti; KR - Kėlimo įrenginiai ir jų įranga; LF - Liftai; SI - Slėginiai indai ir jų įranga; TA - Talpyklos; VL - Vamzdynai ir garotiekiai. Iš viso: 4062 laiku nepatikrinti (kurių tikrinimas vėluoja bent 1 dieną) įrenginiai.*

### III. Nuolatinė potencialiai pavojingų įrenginių priežiūra

Įstatymas nustato galimybę nuolatinę PPĮ priežiūrą atlikti pačiam savininkui arba pagal sutartį pavesti ją atlikti nustatytus reikalavimus atitinkančiam fiziniam arba juridiniam asmeniui. Įsigaliojus Įstatymo pakeitimams dėl nuolatinės priežiūros atlikimo būdo pasirinkimo ir atitinkamai modifikavus Registrą, atsirado galimybė rinkti duomenis apie PPĮ nuolatinės priežiūros atlikimą. 14 grafike atvaizduotas PPĮ savininkų pasirinkimas dėl nuolatinės įrenginių priežiūros atlikimo.



Šaltinis - 2020 gruodžio 31 d. Registro duomenys.

#### IV. VDI vykdomos PPĮ nuolatinės priežiūros kontrolės rezultatai

Ataskaitiniu laikotarpiu VDI darbo inspektoriai tikrino kaip atliekama PPĮ priežiūra. Tikrinimai buvo akcentuoti į nuolatinės priežiūros atlikimo kontrolę. Techninės būklės tikrinimo terminų kontrolė sudarė nežymią dalį šių tikrinimų, nes laikoma, kad PPĮ techninės būklės periodinių tikrinimų kontrolė yra vykdoma Registro duomenų pagalba bei akredituotųjų įstaigų suinteresuotumu laiku atlikti privalomuosius tikrinimus. Inspektavimo rezultatų suvestinė pateikta 2 lentelėje

2 lentelė

Eil. Nr.	Inspekcinio veiksmo pavadinimas	Skaičius
1.	Patikrinta PPĮ savininkų, iš jų:	65
2.	juridinių asmenų	64
3.	fizinių asmenų	1
4.	Surašyta ir užpildyta teminių ataskaitų Nr.91 „Informacija apie PPĮ techninės būklės tikrinimo terminų tikrinimą“	6
5.	Surašyta ir užpildyta teminių ataskaitų Nr.171 „Potencialiai pavojingų įrenginių nuolatinės priežiūros vykdymo teminė anketa“	56
6.	Surašyta ir užpildyta teminių ataskaitų Nr.172 „Liftų nuolatinės priežiūros reikalavimų įgyvendinimo kontrolė“	14
7.	Surašyta reikalavimų pašalinti pažeidimus R1	20
8.	Surašyta reikalavimų sustabdyti darbus R2	1
9.	Pažeidimų skaičius reikalavimuose R1	97
10.	Surašyta AN protokolų	1

Šaltinis – VDI duomenys

Patikrinimų metu užpildytų teminių ataskaitų „Potencialiai pavojingų įrenginių nuolatinės priežiūros vykdymo teminė anketa“ duomenų analizė, įgalina konstatuoti, kad 58,9 proc. (skaičiuojant nuo patikrintų subjektų) PPĮ nuolatinę priežiūrą atlieka pats savininkas, o 37,5 proc. šių įrenginių nuolatinę priežiūrą pagal sutartis yra atliekama kitų juridinių asmenų (VDI disponuojamais duomenimis fiziniams asmenims sutartiniais pagrindais PPĮ nuolatinę priežiūrą nebuvo pavesta). Apie 80 proc. PPĮ nuolatinę priežiūrą atliekama tinkamai, t. y. darbuotojai, atliekantys PPĮ nuolatinę priežiūrą, turi nustatytą kvalifikaciją arba specialiųjų žinių ir įgūdžių bei naudoja reikiamą rangą, prietaisus ir kitas darbai reikalingas priemones, kaip reikalaujama atitinkamuose teisės aktuose. Analizuojant nustatytus nuolatinės priežiūros trūkumus, pažymėtina, kad 6 PPĮ buvo prižiūrimi darbuotojų, neturinčių pakankamos kvalifikacijos arba specialiųjų žinių ir įgūdžių bei 3 PPĮ neturint reikalingos įrangos, prietaisų ir kitų darbai reikalingų priemonių. 66 proc. pateiktų atsakymų buvo atsakyta teigiamai į klausimą ar nuolatinės priežiūros vykdytojas yra apdraudęs savo veiklą civilinės atsakomybės draudimu, kurio metinė draudimo suma yra ne mažesnė kaip 100 000 eurų. PPĮ savininkams, kurie turimų PPĮ nuolatinę priežiūrą vykdė nesilaikydami nustatytų reikalavimų, VDI darbo inspektoriai pateikė rekomendacijas dėl tinkamos priežiūros užtikrinimo.

Liftų nuolatinės priežiūros vykdymo užtikrinimas buvo kontroliuojamas atskirai nuo kitų PPĮ, pagal atskirą teminę ataskaitą „Liftų nuolatinės priežiūros reikalavimų įgyvendinimo kontrolė“. Atlikus 14 patikrinimų, nustatyta, kad visų tikrintų liftų nuolatinę priežiūrą buvo atliekama tinkamai.

VDI darbo inspektoriai, atlikdami bendruosius ūkio subjektų darbuotojų saugos ir sveikatos būklės tikrinimus nustatė ir surašė 1 Reikalavimą stabdyti darbus R2 (toliau – Reikalavimas R2) ir 20 Reikalavimų pašalinti nustatytus pažeidimus R1 (toliau - Reikalavimas R1), susijusius su PPĮ priežiūra. Tikrinat statybos objektą buvo nustatyta, kad naudojamas kėlimo kranas neužregistruotas Registre, todėl darbo inspektorius surašė Reikalavimą R2 uždrausdamas vykdyti darbus tame statybos objekte kol nebus patikrinta kranų techninė būklė ir kranų savininkas nepateiks reikiamų dokumentų dėl jo registravimo Registre. Reikalavimuose R1 buvo užfiksuoti 97 pažeidimai, tarp kurių dažniausiai pasitaikė šie: PPĮ nustatyta tvarka neužregistruoti Registre, neatliekami jų techninės būklės tikrinimai, nevykdoma PPĮ nuolatinė priežiūra, neparengta planinių PPĮ apžiūrų ir remonto tvarka bei PPĮ priežiūros žurnalo pildymo tvarka, nepildomi jų priežiūros žurnalai. Nuo 2020 m. gegužės 1 d. įsigaliojo Lietuvos Respublikos administracinių nusižengimo kodekso 47<sup>1</sup> straipsnis, reglamentuojantis baudas dėl PPĮ priežiūros pažeidimus, bet jo nuostatos ataskaitiniu laikotarpiu dar nebuvo taikomos. Pažymėtina, kad 1 PPĮ savininkas, kaip fizinis asmuo buvo nubaustas 120 EUR administracine bauda pagal Lietuvos Respublikos administracinių nusižengimo kodekso 96 straipsnio 2 dalį už Darbo įstatymų, darbuotojų saugos ir sveikatos norminių teisės aktų pažeidimą, kai patikrinimo metu buvo nustatytas neužregistruotas kėlimo kranas. Per pus mažesnė bauda buvo paskirta, pritaikius privalomą administracinio nurodymo institutą.

## **V. Nelaimingi atsitikimai darbe, įvykę dirbant su PPĮ ir PPĮ avarijos**

Ataskaitiniu laikotarpiu įvyko 1 įvykis darbe, kai montuojant liftą, du darbuotojai nukrito kartu su montuojamo lifto kabina: vienas darbuotojas žuvo, kitam buvo sunkiai pakenkta sveikatai. Įvykio vietos apžiūros metu nustatyta, kad lifto kabina ir kiti su jos montavimu susiję darbai buvo atliekami lifto kabiną kilnojančios gervės pagalba (gervė pastatyta lifto pavaros patalpoje virš 9 pastato aukšto). Nustatyta, kad nelaimingas atsitikimas įvyko dėl netinkamo darbų organizavimo, t. y. darbuotojai vykdė keleivinio lifto montavimo darbus, pažeisdami lifto montavimo instrukcijos reikalavimus.

Minimas įvykis yra kvalifikuotas kaip potencialiai pavojingo įrenginio avarija (toliau - Avarija), kuri buvo iširta vadovaujantis Potencialiai pavojingų įrenginių avarijų tyrimo nuostatai,



patvirtintų Lietuvos Respublikos socialinės apsaugos ir darbo ministro ir Lietuvos Respublikos ūkio ministro 2006 m. rugpjūčio 4 d. įsakymu Nr. A1-232/4-306 (Lietuvos Respublikos socialinės apsaugos ir darbo ministro ir Lietuvos Respublikos ekonomikos ir inovacijų ministro 2020 m. birželio 2 d. įsakymo Nr. A1-487/4-399 redakcija) nustatyta tvarka. Avarijos tyrimo komisija nustatė, kad montuojamo lifto kabina su dviem žmonėmis nukrito iš 9 aukšto, kai nutrūko rankinės talės tvirtinimo varžtas. Pagrindinėmis avarijos priežastimis buvo įvardinti netinkamas lifto kabinos prikabinimas prie keliančio įrenginio ir neleistinas žmonių gabenimas tam nepritaikyta kėlimo įranga.