

LIETUVOS RESPUBLIKOS VALSTYBINĖ DARBO INSPEKCIJA

ATASKAITA APIE DARBUOTOJŲ SAUGOS IR SVEIKATOS BŪKLĘ BEI DARBO ĮSTATYMŲ VYKDYMĄ LIETUVOS RESPUBLIKOS ĮMONĖSE, ĮSTAIGOSE IR ORGANIZACIJOSE 2008 METAIS

2009 m. gegužės 22 d. Nr. NSD – 4

I. BENDRI DUOMENYS

1. Ūkio subjektai, darbuotojai, šalies darbuotojų saugos ir sveikatos rodikliai 2008 metais.

Statistikos departamento duomenimis 2009 metų sausio 1 d. Lietuvoje buvo **įregistruotos 173 797 įmonės, iš kurių 84 574 (48 proc.) veikiančios** (toliau – įmonės). Įmonėse **dirbo 1 348 tūkst. darbuotojų**.

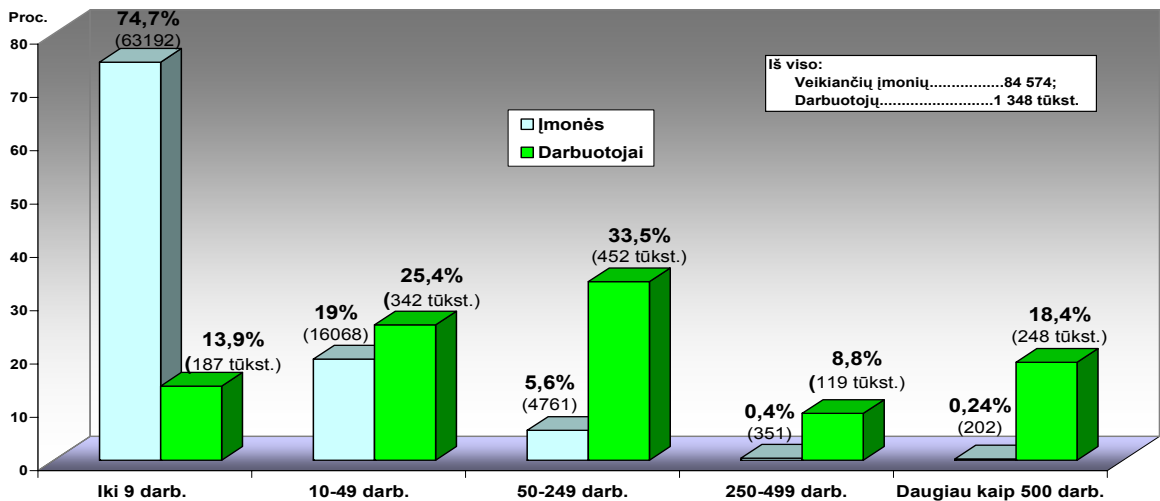
Žemės ūkio informacijos ir kaimo verslo centro duomenimis 2009 metų pradžioje **įregistruoti 107 974 ūkininkai**, tai 6,9 proc. daugiau negu 2008 metų sausio 1 d.

Iš viso šalyje įregistruota 281 771 ūkio subjektas.

Kaip ir ankstesniais metais dominuoja mažos – iki 50 darbuotojų įmonės (*1 grafikas*), kurios sudaro 93,7 proc. visų veikiančių įmonių ir jose dirba 39,3 proc. visų dirbančiųjų.

1 grafikas

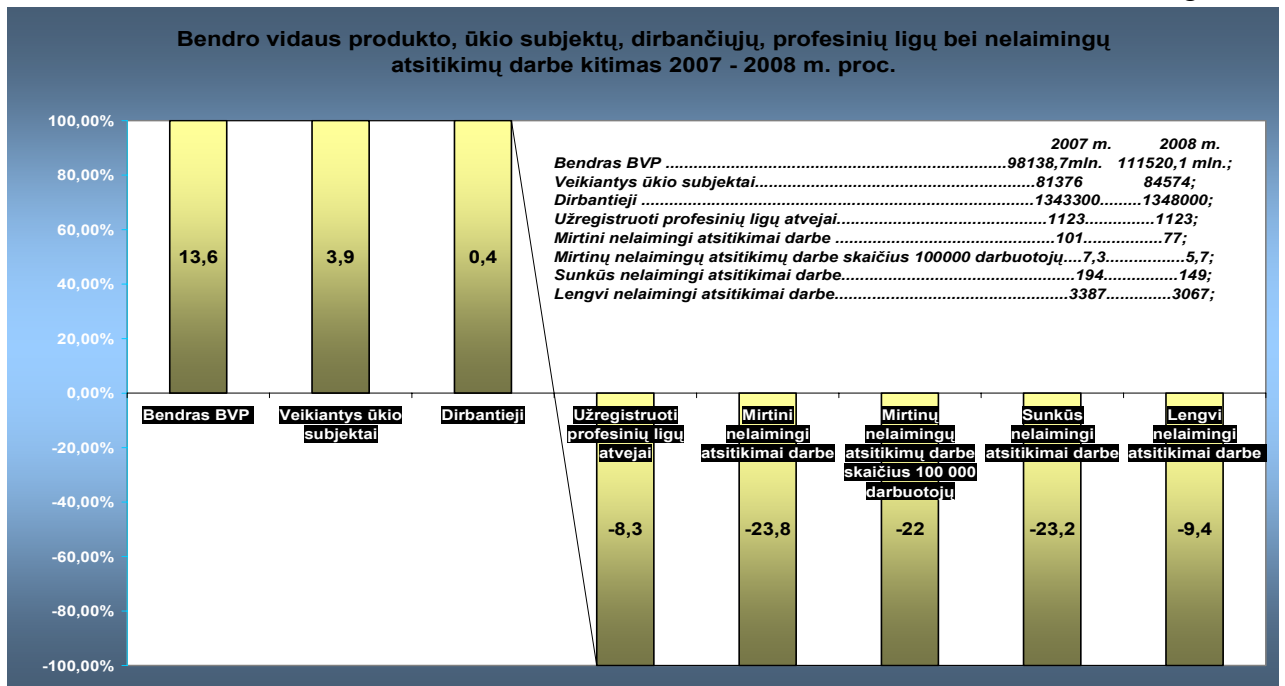
Veikiančios įmonės ir jose dirbantys darbuotojai pagal įmonių dydį 2008 m. proc.



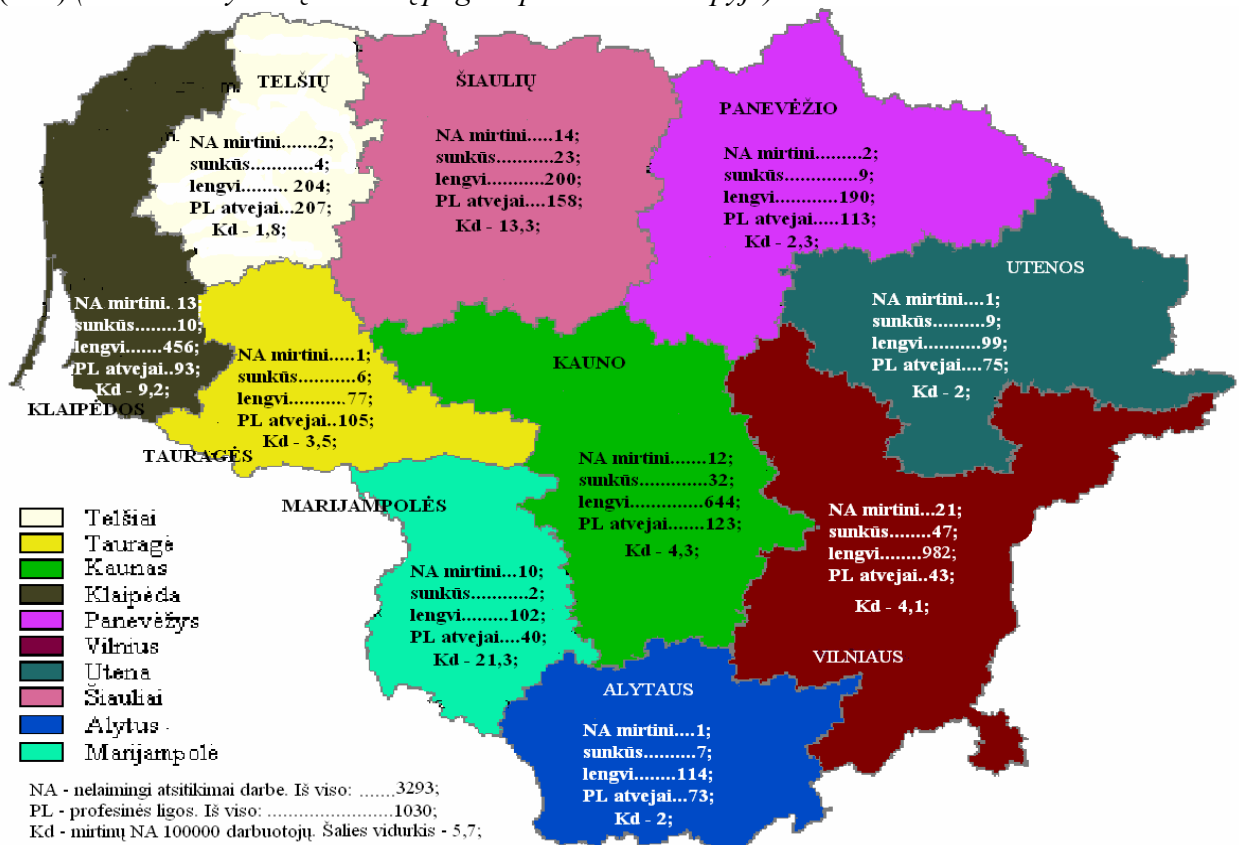
Ataskaitiniais metais **šalyje įvyko 3 293 nelaimingi atsitikimai darbe iš kurių 77 mirtini, 149 sunkūs, 3067 lengvi** (2009 m. kovo 24 d. duomenys).

2008 metais Profesinių ligų registre **užregistruota 1030 profesinių ligų, diagnozuotų 738 asmenims.**

Palyginti su 2007 metais, šalyje augo bendrasis vidaus produktas (toliau – BVP) 13,6 proc., veikiančių ūkio subjektų skaičius 3,9 proc., dirbančiųjų skaičius 0,35 proc., o sumažėjo profesinių ligų skaičius 8,3 proc., mirtinų nelaimingų atsitikimų darbe skaičius 24 proc., mirtinų nelaimingų atsitikimų darbe skaičius 100 000 darbuotojų (toliau - dažnumo koeficientas Kd) 22 proc., sunkių nelaimingų atsitikimų darbe skaičius 23 proc., lengvų nelaimingų atsitikimų darbe skaičius 9,4 proc. (*2 grafikas*)



Nelaimingų atsitikimų darbe, profesinių ligų skaičius bei mirtinų nelaimingų atsitikimų darbe Kd pagal apskritis pateikiamas žemėlapyje. Absoliučiais skaičiais daugiausia nelaimingų atsitikimų darbe įvyko Vilniaus apskrityje (1059), o užregistruota profesinių ligų Telšių apskrityje (207) (žiūrėti kiekybinių rodiklių pagal apskritis žemėlapyje)



Didžiausias mirtinų nelaimingų atsitikimų darbe Kd buvo Marijampolės – 21,3, Šiaulių – 13,3, Klaipėdos – 9,2, apskrityse, kai šalies vidurkis 5,7.

Palyginti su 2007 metais, padaugėjo mirtinų nelaimingų atsitikimų darbe Šiaulių apskrityje nuo 8 iki 14, Marijampolės – nuo 4 iki 10.

II. DARBUOTOJŲ SAUGOS IR SVEIKATOS BŪKLĖ

2. Nelaimingų atsitikimų darbe analizė.

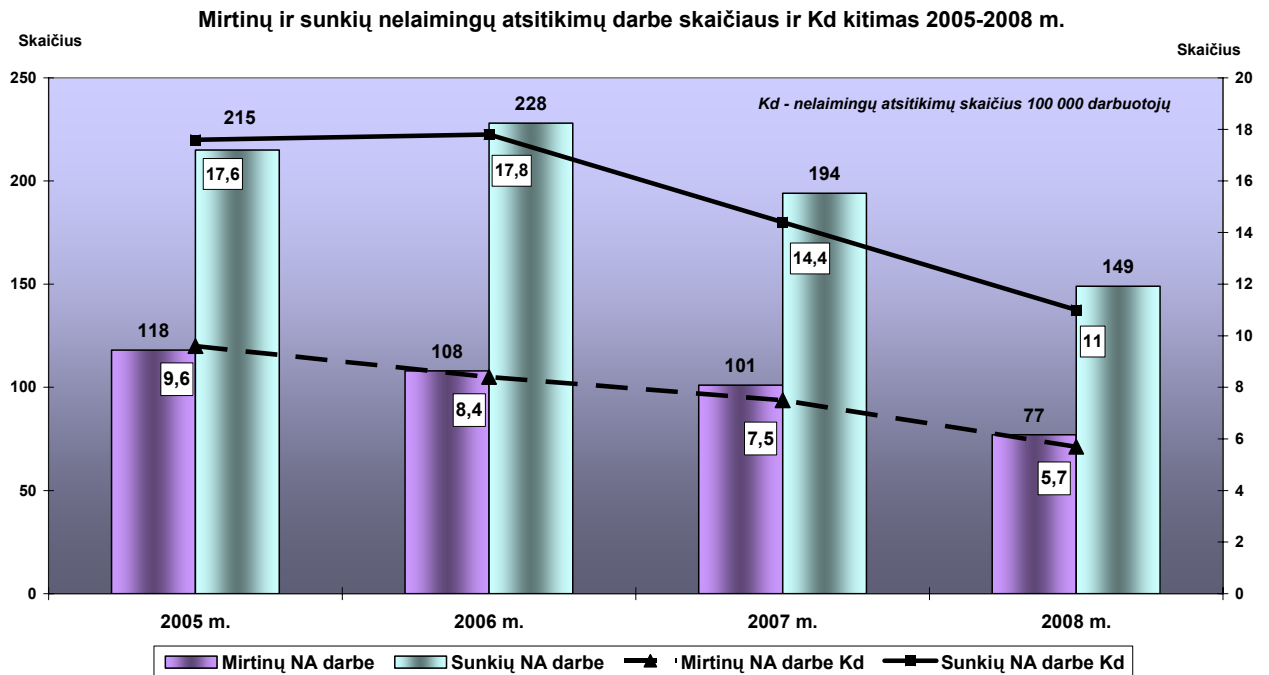
Ataskaitiniais metais ištirti 3293 nelaimingi atsitikimai darbe iš kurių 77 mirtini, 149 sunkūs ir 3067 lengvi. Palyginti su 2005 metais, (*1 lentelė*) bendras ir lengvų nelaimingų atsitikimų darbe skaičius išliko beveik tame pačiame lygyje, tačiau mirtinų sumažėjo 34,8 proc., sunkių - 30,7 proc.

1 lentelė

Eil. Nr.	Nelaimingų atsitikimų (NA) darbe pavadinimas	Metai			
		2005	2006	2007	2008
1.	Viso NA darbe	3368	3581	3682	3293
2.	Lengvų NA darbe	3025	3245	3387	3067
3.	Sunkių NA darbe	215	228	194	149
4.	Mirtinų NA darbe	118	108	101	77

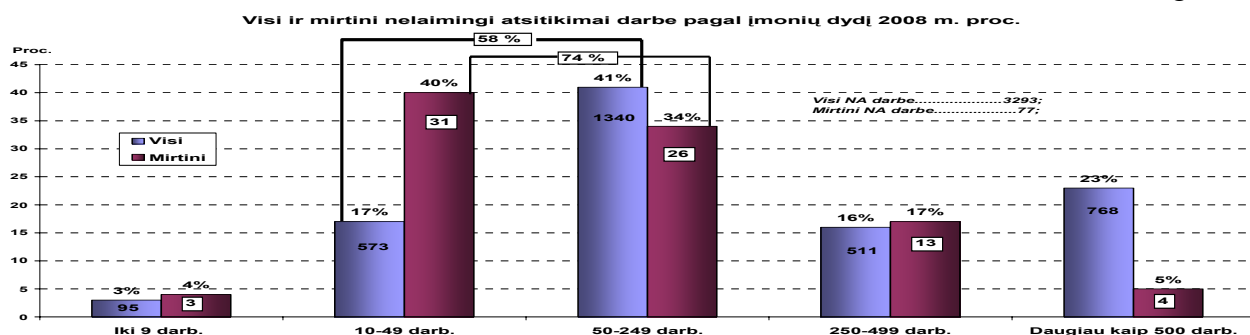
Mirtinų nelaimingų atsitikimų darbe Kd sumažėjo nuo 9,6 iki 5,7 arba 40,6 proc., o sunkių nuo 17,6 iki 11 arba 37,5 proc. (*3 grafikas*).

3 grafikas



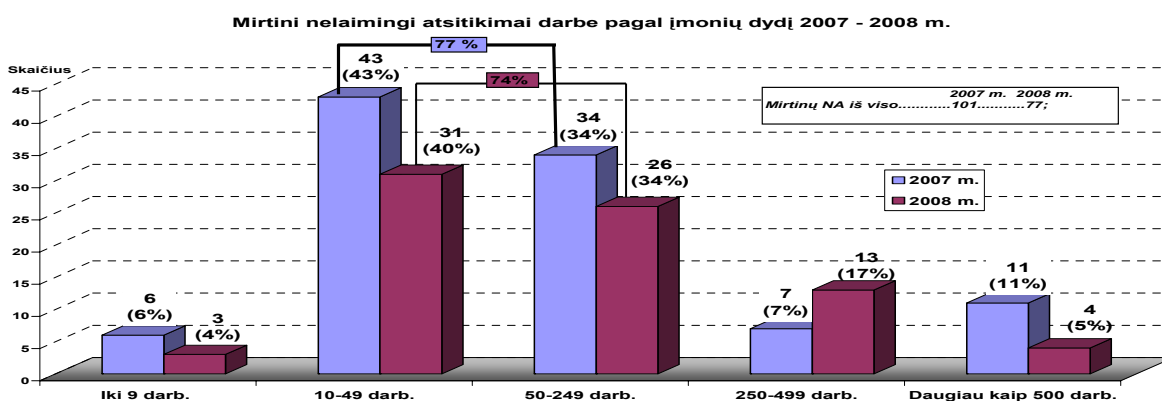
Ataskaitiniais metais 58 proc. visų ir 74 proc. mirtinų nelaimingų atsitikimų darbe įvyko įmonėse, kuriose dirbo 10 – 249 darbuotojai (*4 grafikas*), o iš jų daugiausia {31 atvejis (40 proc.)} įmonėse, kuriose dirbo 10 – 49 darbuotojai., Visų nelaimingų atsitikimų darbe daugiausia {1340 atvejų (41 proc.)} įvyko įmonėse, kuriose dirbo 50 – 249 darbuotojai.

4 grafikas



Įmonėse, kuriose dirbo 10 – 249 darbuotojai (*5 grafikas*), mirtinų nelaimingų atsitikimų darbe sumažėjo nuo 77 atvejų 2007 m. iki 57 atvejų 2008 m. arba 26 proc., tačiau kaip ir praėjusiais metais tokio didžio įmonėse išliko daugiausia. Beveik du kartus daugiau (nuo 7 iki 13) 2008 m. įvyko mirtinų nelaimingų atsitikimų darbe įmonėse, kuriose dirbo 250 – 499 darbuotojai.

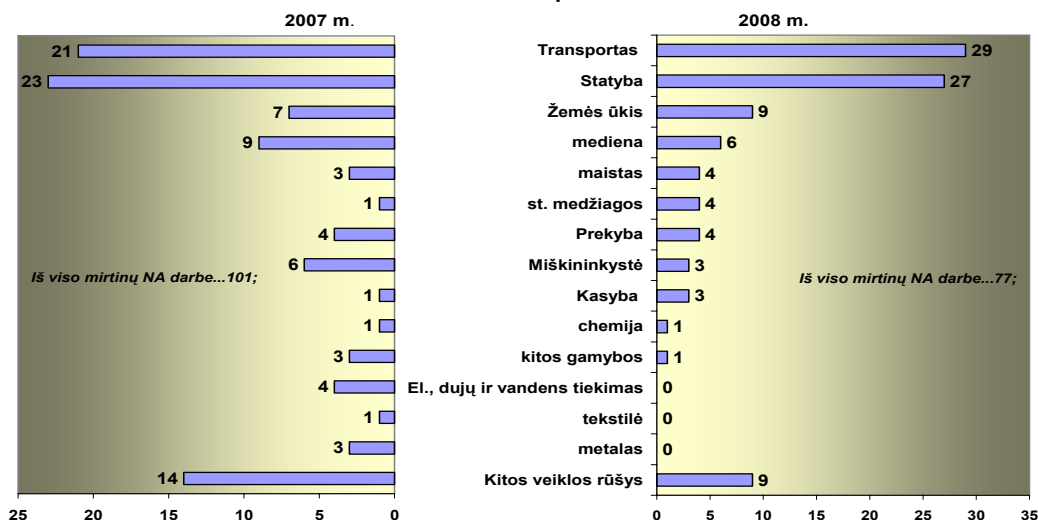
5 grafikas



Pagal ekonominės veiklos rūšis 2008 metais daugiausia mirtinų nelaimingų atsitikimų darbe įvyko transporte 22 (29 proc.), statyboje 21 (27 proc.), žemės ūkyje 7 (9 proc.), medienos pramonėje 5 (6 proc.) atvejais (*6 grafikas*). Absoliučiais skaičiais visų ekonominės veiklos rūšių įmonėse mirtinų nelaimingų atsitikimų darbe skaičius sumažėjo, išskyrus transportą, kur jų įvyko 2 atvejais daugiau. Procentine išraiška (pasiskirstymas nuo visų įvykusių) sumažėjo medienos, tekstilės, metalo gamyboje, miškininkystėje, elektros, dujų ir vandens tiekime.

6 grafikas

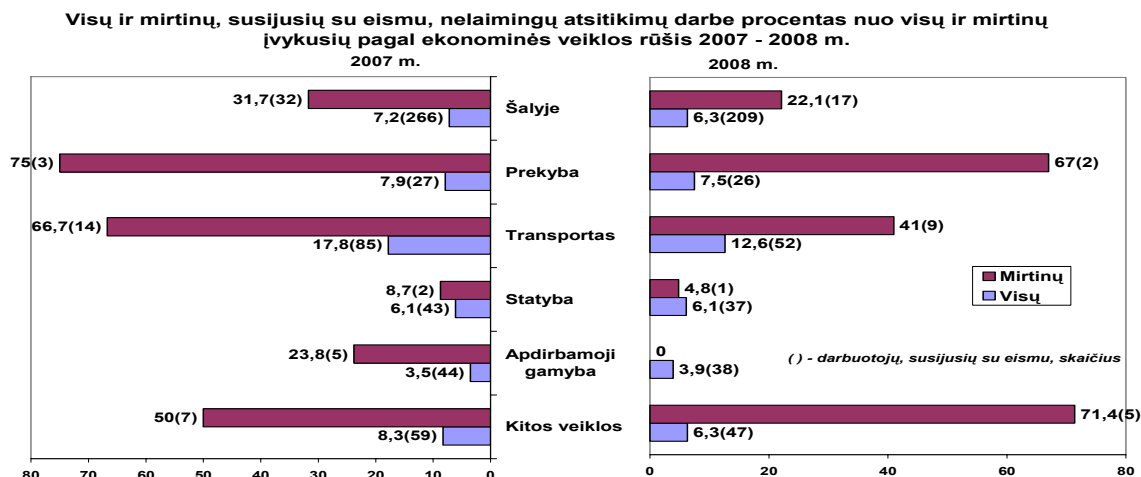
Mirtinų nelaimingų atsitikimų darbe pasiskirstymas pagal įmonių ekonominės veiklos rūšis 2007 - 2008 m. proc.



2.1. Nelaimingi atsitikimai darbe, susiję su eismu.

Mažėja mirtinų nelaimingų atsitikimų darbe, susijusių eismu. 2008 m. eismo įvykiuose žuvo 17 darbuotojų. Tai 15 darbuotojų arba 46,9 proc. mažiau negu 2007 metais. Daugiausia darbe žuvo transporto (9), prekybos (2), statybos (1) įmonėse (*7 grafikas*).

7 grafikas



Su eismu susijusių nelaimingų atsitikimų darbe palyginimas su kelių eismo įvykiais ir jų padariniais šalyje 2005 – 2008 m. (*2 lentelė*) rodo, kad nelaimingų atsitikimų darbe, susijusių su eismu, procentas nuo kelių eismo įvykių šalyje turi tendenciją augti.

2 lentelė

Eil. Nr.	Traumų pobūdis ir jų padariniai	2005 m.	2006 m.	2007 m.	2008 m.
1.	Kelių eismo įvykiai šalyje, iš viso	6790	6579	6448	4897
2.	Žuvo žmonių šalyje	760	759	740	498
3.	Procentai	11,8	11,5	11,5	10,2
4.	Nelaimingi atsitikimai darbe, susiję su eismu	264	238	266	209
5.	Proc. nuo kelių eismo įvykių šalyje	3,9	3,5	4,1	4,3
6.	Žuvo darbuotojų dėl eismo įvykių	28	30	32	17
7.	Proc. nuo žuvusiųjų dėl kelių eismo įvykių šalyje	3,7	3,9	4,3	3,4

2.2. Nelaimingi atsitikimai darbe, susiję su neblaiviais darbuotojais.

Kasmet apie trečdalį žuvusių darbe sudaro neblaivūs darbuotojai. 2008 metais Lietuvos Respublikos vyriausiojo valstybinio darbo inspektoriaus 2008-06-20 įsakymu Nr. V-181 buvo patvirtintas neblaivumo darbe keliamos rizikos ir su ja susijusių nelaimingų atsitikimų darbe (avarijų) Valstybinės darbo inspekcijos prevencinių priemonių planas. Be to, įvertinus įmonių patirtį ir vykdant alkoholio vartojimo darbe prevenciją buvo parengtos dvi Rekomendacijos: Dėl alkoholio darbe, kaip rizikos veiksnio, šalinimo šalies įmonėse, įstaigose, organizacijose ir Nušalinimo nuo darbo dėl neblaivumo (girtumo) ar apsvaigimo nuo psichiką veikiančių medžiagų metodinės rekomendacijos, kuriomis naudojosi įmonės vykdydamos prevencinį darbą.

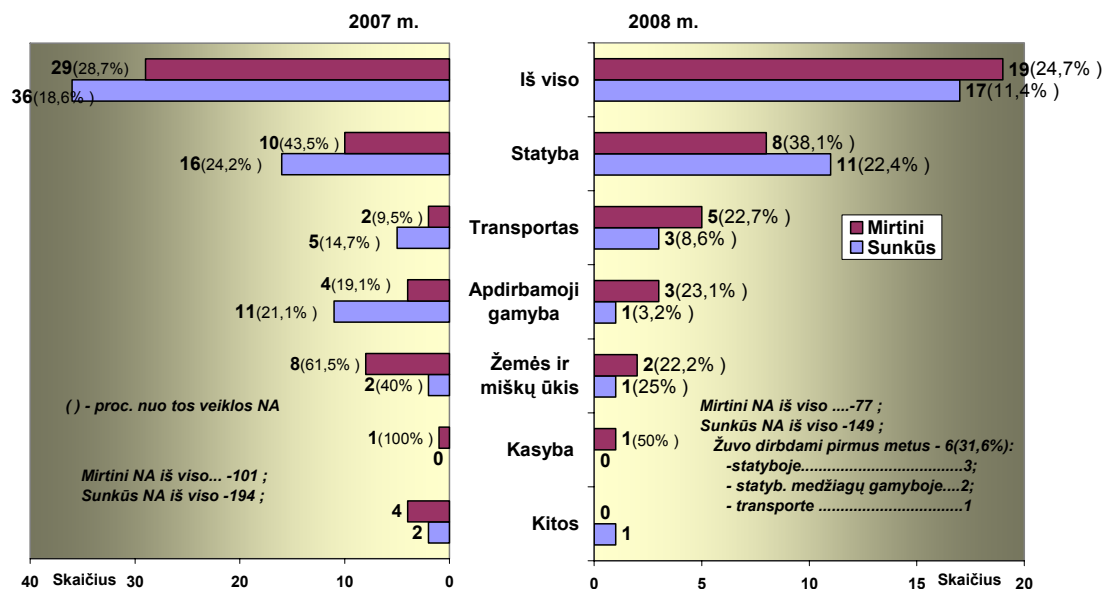
2008 metais žuvę neblaivūs (19 atvejų) sudarė beveik ketvirtadalį (24,7 proc.) visų žuvusių darbe. Palyginti su 2007 m., žuvusių darbe neblaivių darbuotojų sumažėjo 10 atvejų arba 34,5 proc. Sumažėjimas pastebimas visų ekonominių veiklų įmonėse (*8 grafikas*), išskyrus transporto įmones, kuriose šis skaičius padidėjo nuo 2 iki 5 (iš 5 žuvusių du vairuotojai, žuvę užsienio šalyse, 2 – geležinkelio darbuotojai ir 1 autošaltkalvis.)

Sunkių nelaimingų atsitikimų darbe, kai nelaimingo atsitikimo metu nukentėjusysis buvo neblaivus, sumažėjo nuo 36 atvejų 2007 m. iki 17 atvejų 2008 m. arba 52,8 proc. (*8 grafikas*). Daugiausia neblaivūs sunkiai susižalojo statyboje (11 atvejų), transporte (3 atvejų).

Nuo 2006 m. pastebima neblaivių darbuotojų žuvimo statybos įmonėse mažėjimo tendencija (2006 m. – 52 proc., 2007 – 43 proc., 2008 m. – 38 proc.).

8 grafikas

Mirtinų ir sunkių NA darbe skaičius, kai nukentėjusieji buvo neblaivūs, pagal ekonominės veiklos rūšis 2007 - 2008 m.

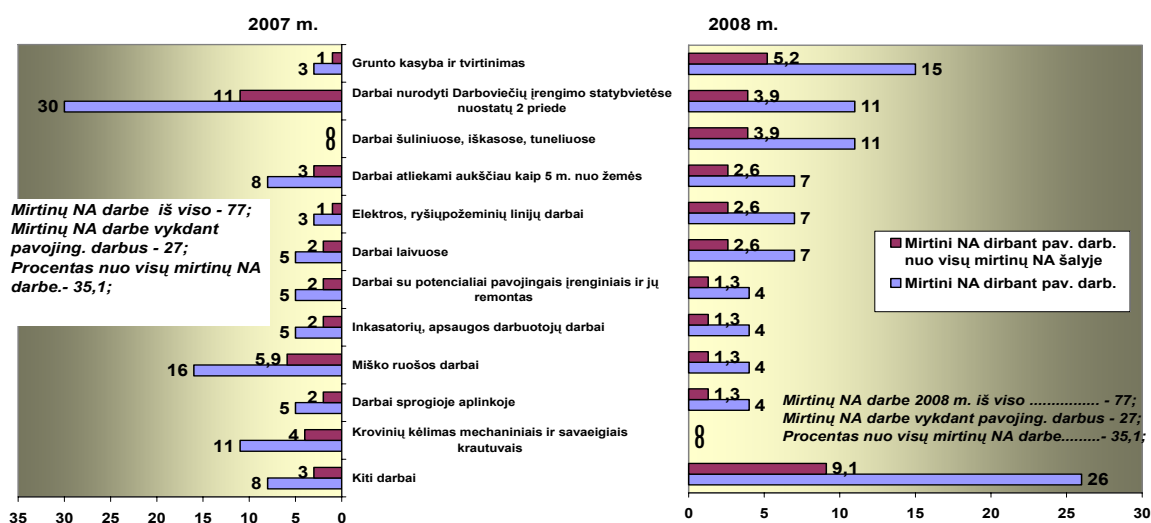


2.3. Traumatizmas, susijęs su pavojingais darbais.

Dirbant pavojingus darbus ataskaitiniais metais įvyko 27 (35,1 proc. visu) mirtini nelaimingi atsitikimai darbe. Dažniausiai tokie atsitikimai (*9 grafikas*) įvyksta dirbant grunto iškasose (4 atvejai), šuliniuose (3 atvejai), eksploatuojamuose geležinkelio ruožuose (2 atvejai) ir pan..

9 grafikas

Mirtinų NA darbe dirbant pavojingus darbus bei jų dalis nuo visų įvykusių šalyje mirtinų NA darbe pasiskirstymas 2007 - 2008 m. proc.



Palyginti su 2007 metais, nors jų ir sumažėjo 10 atvejų arba 27,0 proc., tačiau beveik kas trečias mirtinas nelaimingas atsitikimas darbe įvyko dirbant pavojingus darbus (*9 grafikas*), iš kurių daugiau kaip pusė (55,6 proc.) - dirbant statyboje, 18,5 proc. - apdirbamojoje pramonėje, 14,8 proc. – transporto įmonėse.

Nelaimingi atsitikimai darbe įvyko dėl to, kad darbuotojai menkai arba visai nebuvo apmokyti saugių darbo metodų, nebuvo supažindinti su darbų vykdymo (technologine) kortele arba išvis jos nebuvo, naudojamos netinkamos arba visai nenaudojamos kolektyvinės apsaugos priemonės.

2.4. Traumatizmas, susijęs su potencialiai pavojingais įrenginiais.

Nuo 3 - 2007 m. iki 1 atvejo arba 67 proc. 2008 m. sumažėjo mirtinų ir atitinkamai nuo 12 iki 7 arba 41,7 proc. sunkių nelaimingų atsitikimų darbe, dirbant su potencialiai pavojingais įrenginiais (*10 grafikas*).

10 grafikas



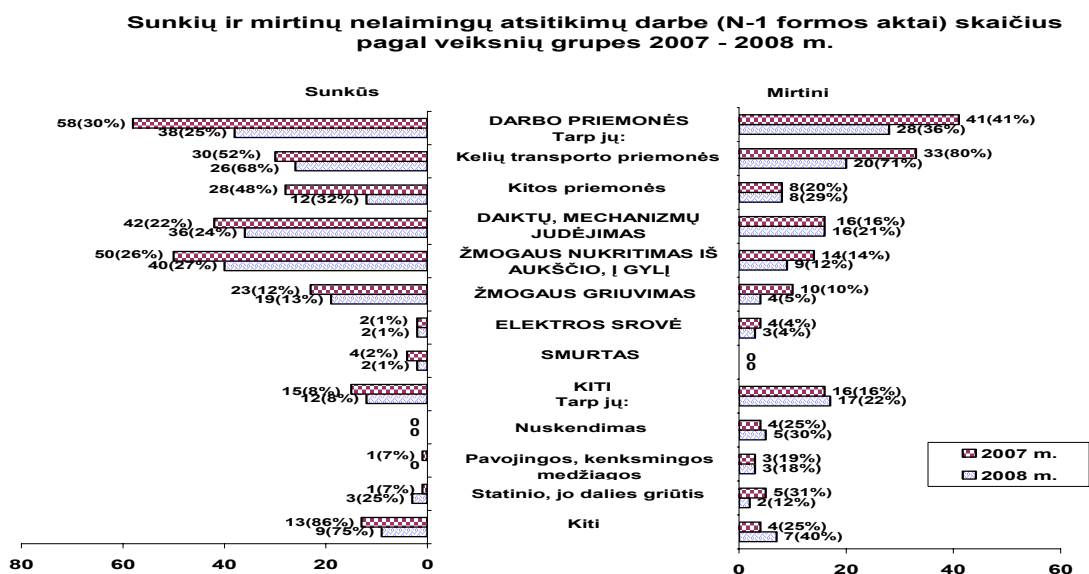
Įvykusių nelaimingų atsitikimų darbe priežastys, dirbant su potencialiai pavojingais įrenginiais, buvo organizacinės ir tik viena sunki trauma dėl techninių priežasčių.

2.5. Traumatizmas pagal rizikos veiksnius.

Analizuojant visų nelaimingų atsitikimų veiksnių tendencijas akivaizdžiai dominuoja žmogaus griuvimas, dėl to įvairaus pobūdžio traumas patyrė 771 darbuotojas arba 24 proc. visų nukentėjusiųjų (2007m. – 774 atvejai arba 21 proc.). Mirtinų nelaimingų atsitikimų darbe atvejais dažniausiai darbuotojus traumavo darbo priemonės (28 atvejai), iš jų kelių transporto priemonės – 20 atvejų arba 71 proc., taip pat daiktų, mechanizmų judėjimas (16 atvejų), nukritimas iš aukščio (9 atvejai) (*11 grafikas*).

Dažniausiais sunkių traumų veiksniais buvo žmogaus nukritimas iš aukščio (40 atvejų), darbo priemonės (38 atvejai), daiktų, mechanizmų judėjimas (36 atvejai). Panašios sunkių ir mirtinų nelaimingų atsitikimų darbe veiksnių tendencijos buvo ir 2007 m.

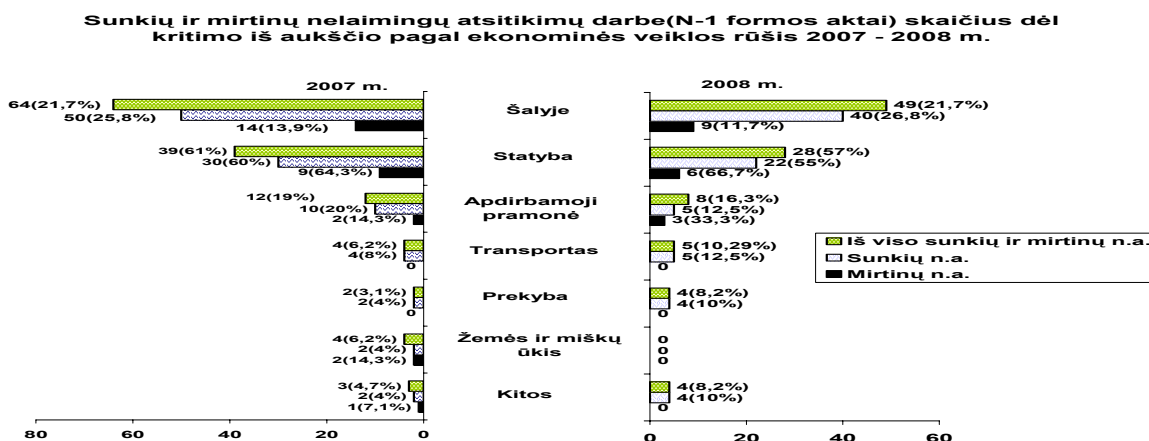
11 grafikas



2.6. Traumatizmas, susijęs su kritimais iš aukščio.

2008 metais dėl kritimų iš aukščio (*12 grafikas*), iš viso įvyko 265 nelaimingi atsitikimai darbe (2007 m. – 310), iš kurių 40 sunkių (2007 m – 50) ir 9 mirtini (2007 m – 14). Tai sudaro 8 proc. visų, 27 proc. sunkių ir 12 proc. mirtinų nelaimingų atsitikimų darbe, įvykusių šalyje (2007 m – 8, 26, 14 proc.). Palyginti su 2007 m, sunkių nelaimingų atsitikimų darbe skaičius sumažėjo 20 proc., o mirtinų 36 proc. Kaip ir ankstesniais metais, dėl nukritimo iš aukščio daugiausia mirtinas traumas patyrė statybos įmonių - 6 atvejai (2007m. – 9 iš 14), apdirbamosios pramonės - 3 atvejai (2007 m. – 2 iš 14) darbuotojai.

12 grafikas

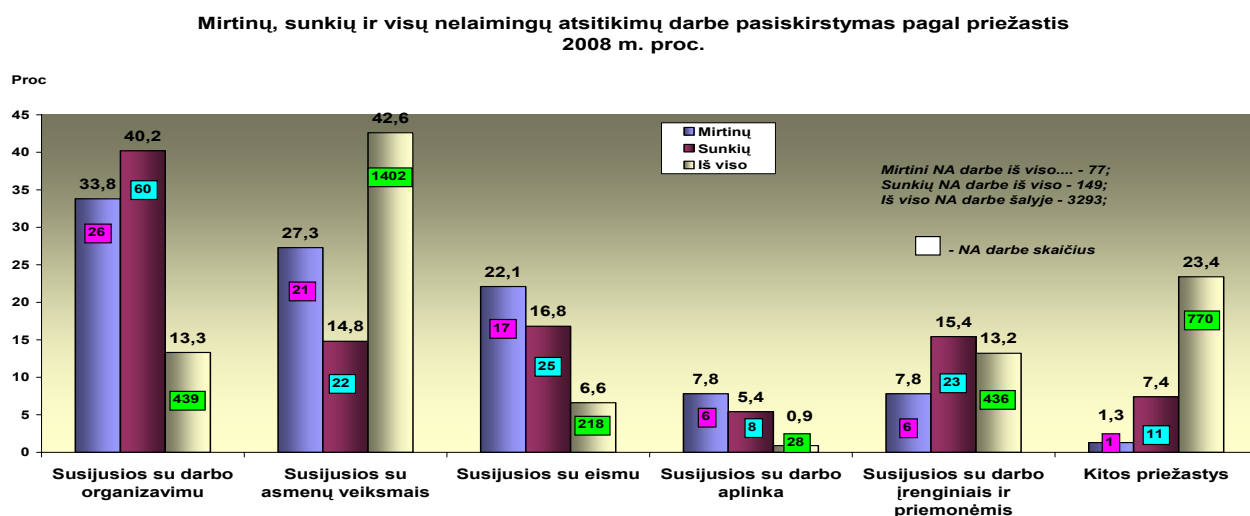


Darbų aukštyje prevencijai skirta programa „Darbai aukštyje“ vykdoma nuo 1999 metų. Mirtinai ir sunkiai traumotų skaičius dėl kritimo iš aukščio palaipsniui mažėja, tačiau mirtinai sužalotas kas dešimtas, sunkiai kas ketvirtas mirtiną ar sunkią traumą gavęs darbuotojas šalyje.

2.7. Traumatizmo priežastingumas.

Nagrinėjant nelaimingų atsitikimų priežastis (*13 grafikas*), pastebima, kad daugiausia nelaimingų atsitikimų darbe įvyko dėl priežasčių, susijusių su asmenų veiksmais (1402 arba 42,6 proc.), susijusių su darbo organizavimu (439 arba 13,3 proc.), susijusių su darbo įrenginiais ir priemonėmis (436 arba 13,2 proc.).

13 grafikas



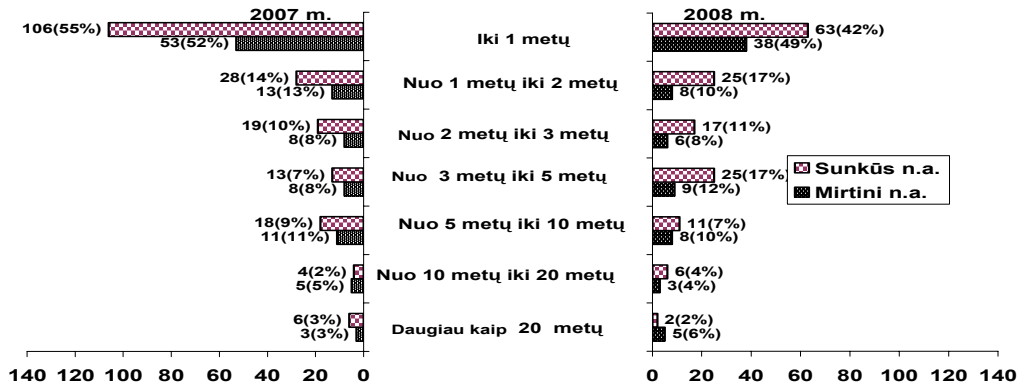
33,8 proc. mirtinų ir 40,2 proc. sunkių NA darbe priežastys susiję su darbo organizavimu.

2.8. Traumatizmas pagal darbuotojų darbo stažą.

Nelaimingų atsitikimų darbe analizė pagal nukentėjusiųjų darbo, kurį atliekant įvyko nelaimingas atsitikimas, stažą (*14 grafikas*), rodo, kad traumas darbe dažniausiai patiria darbuotojai, dirbantys pirmus metus.

14 grafikas

Sunkių ir mirtinų nelaimingų atsitikimų darbe (N-1 formos aktai) pasiskirstymas pagal darbo stažą darbe, kurį atliekant įvyko nelaimingi atsitikimai 2007 - 2008 m.



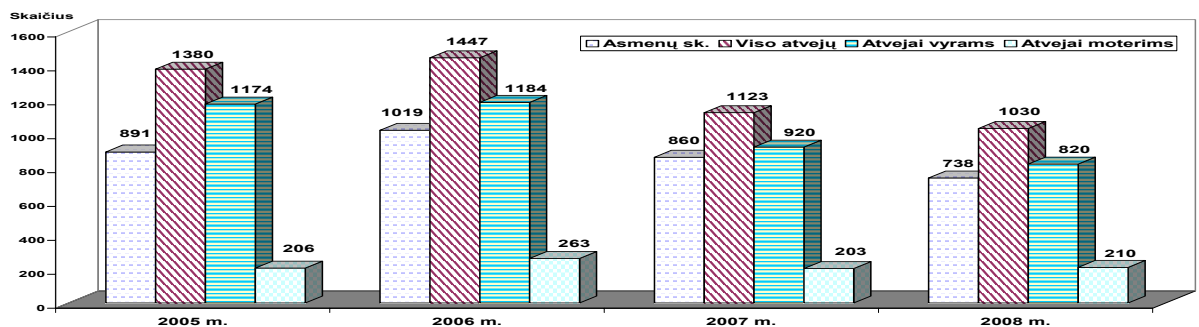
Tokių atvejų bendras skaičius sudaro 41 proc. visų nelaimingų atsitikimų darbe. Turintys darbo stažą iki metų 2008 m. 38 darbuotojai žuvo, 63 buvo sunkiai traumuoti. Palyginti su 2007 m., mažiau žuvo 15 darbuotojų ir 43 buvo sunkiai traumuoti.

3. Profesinių ligų analizė.

Profesinių ligų valstybės registro duomenimis, per 2008 metus užregistruota 1030 profesinių ligų 738 asmenims (*15 grafikas*). Tai 93 profesinėms ligoms ir 122 asmenimis mažiau negu 2007 metais (2007 m. - 1123 profesinės ligos nustatytos 860 asmenų). Dirbantiems asmenims nustatyta 60 proc. (622), o nedirbantiems – 40 proc. (408) profesinių ligų (2007 m. atitinkamai 43 proc. ir 57 proc.).

15 grafikas

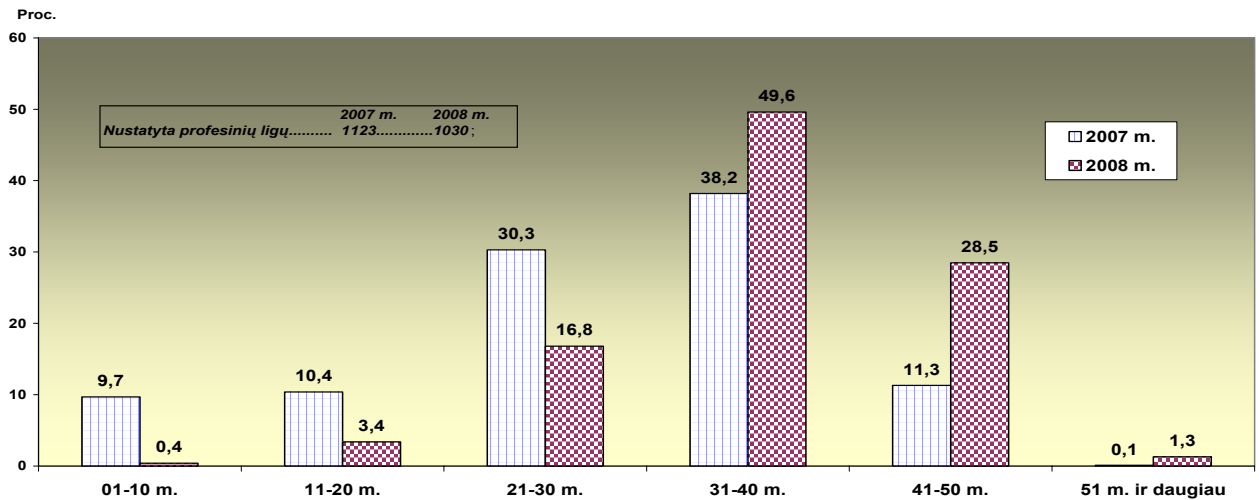
Profesinių ligų kitimas 2005 -2008 m.



Vyrams profesinės ligos nustatomos keturis kartus dažniau negu moterims (2008 m. - 80 ir 20 proc., 2007 m. – 82 ir 18 proc.).

Daugiausia, t.y. 59 proc. profesinių ligų (612) nustatyta 55-64 metų amžiaus asmenims, turintiems 31-40 m. darbo stažą (2007 m. 47 proc. (526 profesinės ligos)) (*16 grafikas*). Pagal profesijas daugiausia profesinių ligų nustatyta įrenginių, mašinų operatoriams ir surinkėjams 67 proc. (2007 m. – 73 proc.), kvalifikuotiems darbininkams ir amatininkams 22 proc. (2007 m. – 1,17 proc.).

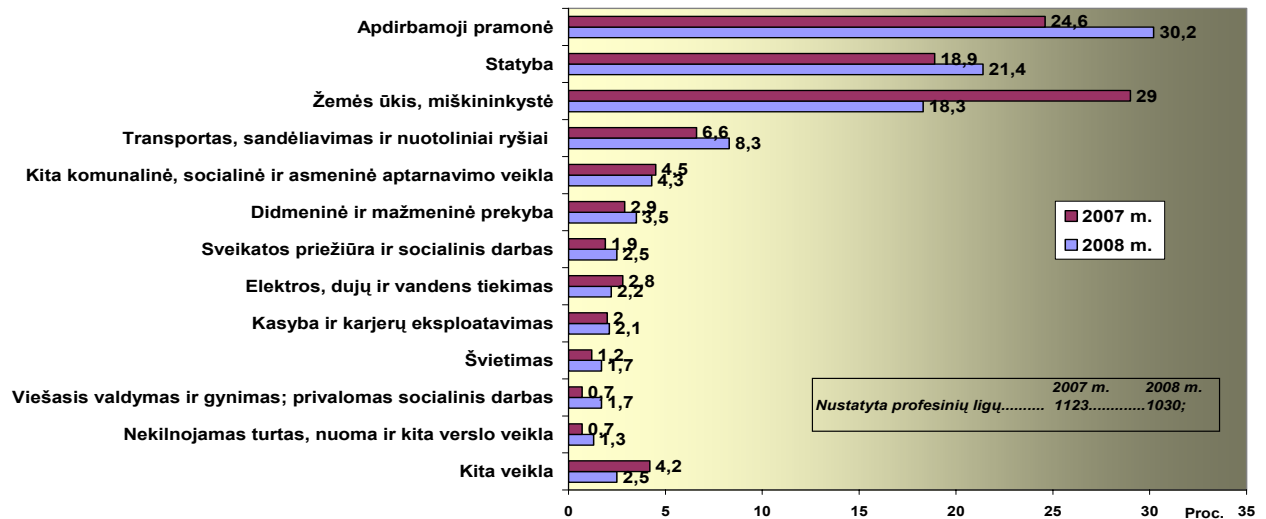
Profesinės ligos pagal bendro darbo stažo grupes 2007 - 2008 m. proc.



Pagal ekonominės veiklos rūšis daugiausia profesinių ligų nustatyta apdirbamojoje gamyboje 30 proc. (311 profesinių ligų), statybose – 21,4 proc. (220 profesinių ligų) ir žemės ūkyje 18,1 proc. (188 profesinės ligos) (*17 grafikas*). 2007 m. daugiausia profesinių ligų nustatyta žemės ūkyje – 29 proc. (326 profesinės ligos), apdirbamojoje pramonėje 24,6 proc. (276 profesinės ligos) ir statybose – 18,9 proc. (212 profesinių ligų).

17 grafikas

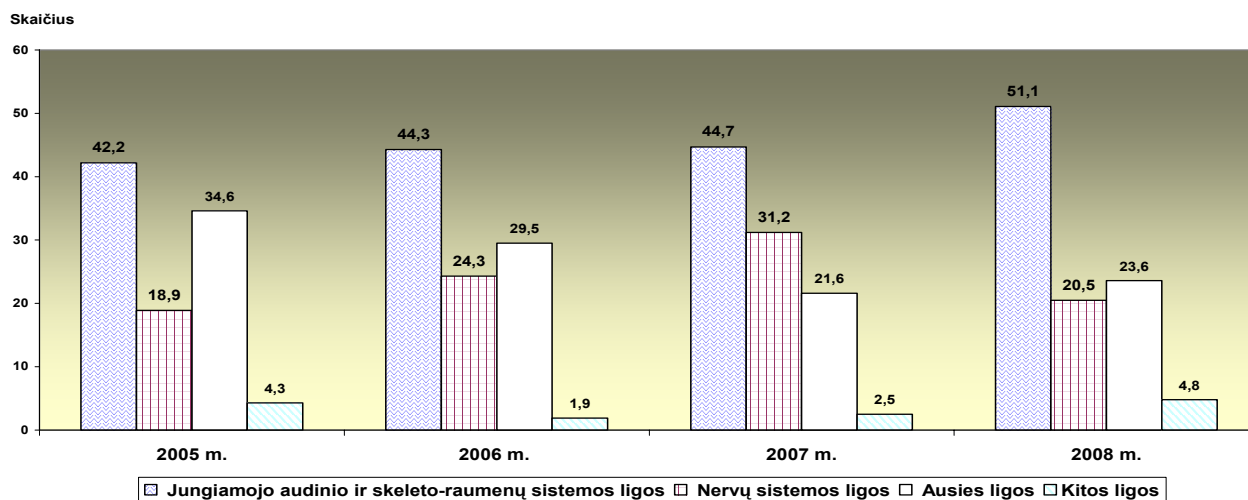
Profesinių ligų pasiskirstymas pagal ekonominės veiklos rūšis 2007 - 2008 m. (proc.)



Apdirbamojoje gamyboje 56 proc. profesinių ligų nustatyta dirbantiems asmenims ir 44 proc. nedirbantiems (2007 m. atitinkamai 51 ir 49 proc.), statybose 72 proc. dirbantiems ir 28 proc. nedirbantiems (2007 m. atitinkamai 44 ir 56 proc.), žemės ūkyje ir miškininkystėje 53 proc. dirbantiems ir 47 proc. nedirbantiems (2007 m. atitinkamai 34 ir 66 proc.).

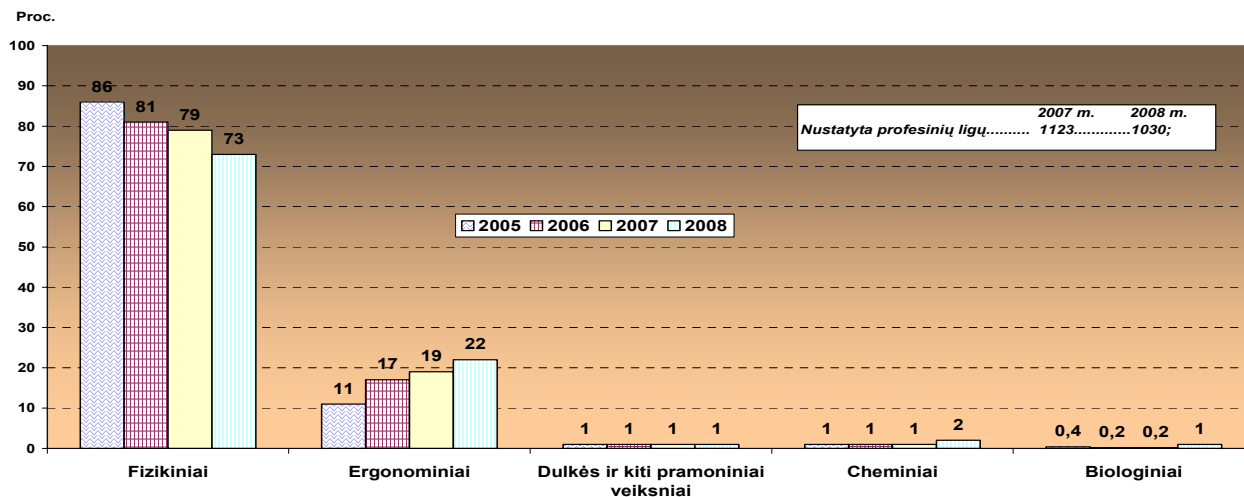
Profesinių ligų struktūra rodo, kad pusę jų sudaro jungiamojo audinio ir skeleto-raumenų sistemos ligos, ketvirtadalį ausų ligos, penktadalį nervų sistemos ligos (*18 grafikas*) (2007 m. atitinkamai 45, 22 ir 31 proc.).

Profesinių ligų struktūra 2005 -2008 m. proc.



Daugiausia profesinių ligų lėmė fizikiniai veiksniai 73 proc. (754 profesinės ligos) ir ergonominiai veiksniai 22 proc. (230 profesinių ligų) [(2007 m. atitinkamai 79 proc. (887 profesinės ligos) ir 19 proc. (209 profesinės ligos)] (19 grafikas).

Profesinių ligų priežastys 2005 - 2008 m. proc.



Daugelio profesinių ligų priežastis – technikos ir įrenginių generuojama vibracija, kuri viršija leistinas ribines vertes. Atlikus kontrolinius 2625 triukšmo, 302 vibracijos tyrimus, nustatyta, kad neatitiko teisės aktų reikalavimų atitinkamai 502 (19 proc.) ir 101 (33 proc.) darbo vietoje. Juosmeninės stuburo dalies diskų ligos, kraujagyslių ir nervų, plaštakos bei riešų sąnarių ligos nustatytos vairuotojams, traktorininkams, ekskavatorių, buldozerių, kranų mašinistams. Penktadalio profesinių ligų priežastis – įtampos veiksniai: sunkių krovinių nešiojimas, pasikartojantys judesiai, priverstinė darbo poza.

Kasmet didėjant jungiamojo audinio ir skeleto raumenų sistemos profesinių ligų skaičiui darbdaviai turėtų skirti reikiamą dėmesį pagrindinėms profesinių ligų priežastims (intensyviu darbo krūviui, nepatogiai darbo pozai, sunkių krovinių tvarkymui) mažinti ar šalinti ir tinkamai organizuoti krovinių tvarkymo bei pernešimo darbus. 2007- 2008 metais dalyvauta Europos Vyriausiųjų darbo inspektorių komiteto (toliau-VDIK) organizuojamoje „Krovinių kėlimas

rankomis“ kampanijoje, kuri skirta suformuoti darbdavių ir dirbančiųjų supratimą apie krovinių tvarkymo rankomis keliamą pavojų. 2008 metais kampanijos metu pagrindinis dėmesys buvo skirtas statybai ir mažmeninei prekybai.

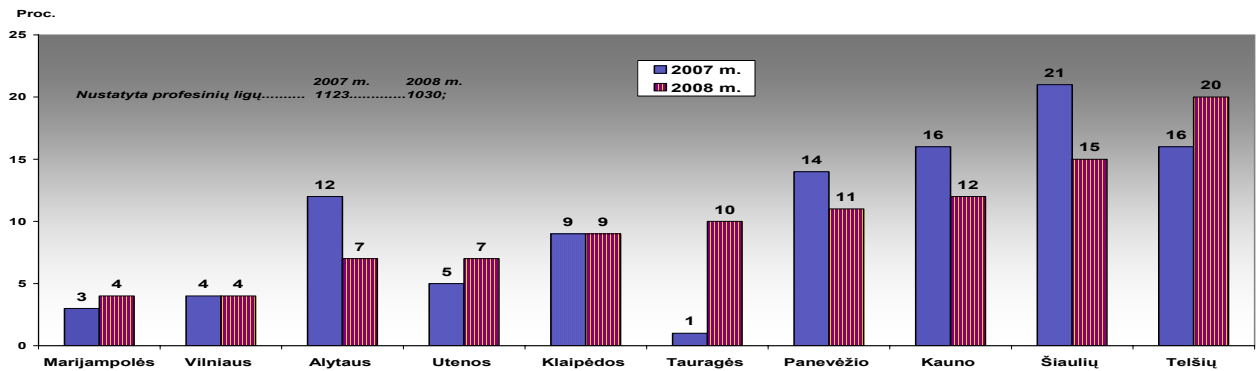
Parengtos skrajutės, kuriomis galėjo pasinaudoti įmonės, įgyvendinančios politiką, susijusią su krovinių tvarkymu rankomis. Jose aprašomos prevencijos priemonės, bei pavyzdžiai kaip darbdaviui spręsti problemas.

Tikslinio patikrinimo metu inspektuota 61 statybos ir 56 prekybos įmonės. Nustatyta, kad profilaktiniai sveikatos tikrinimai atliekami 60,8 proc. statybos ir 96,4 proc. prekybos įmonėse, krovinių kėlimo rankomis įranga ir priemonėmis apsirūpinę 57,9 proc. statybos ir 89,2 proc. prekybos įmonėse.

Pagal apskritis 2008 metais daugiausia profesinių ligų nustatyta Telšių apskrityje -20 proc. (207 profesinės ligos), Šiaulių apskrityje – 15 proc. (158 profesinės ligos), Kauno apskrityje - 12 proc. (123 profesinės ligos). 2007 metais daugiausia profesinių ligų nustatyta Šiaulių apskrityje - 21 proc. (234 profesinės ligos), Kauno apskrityje – 16 proc. (183 profesinės ligos), Telšių apskrityje -16 proc. (177 profesinės ligos) *(20 grafikas)*.

20 grafikas

Profesinių ligų pasiskirstymas pagal apskritis 2007 - 2008 m. proc.



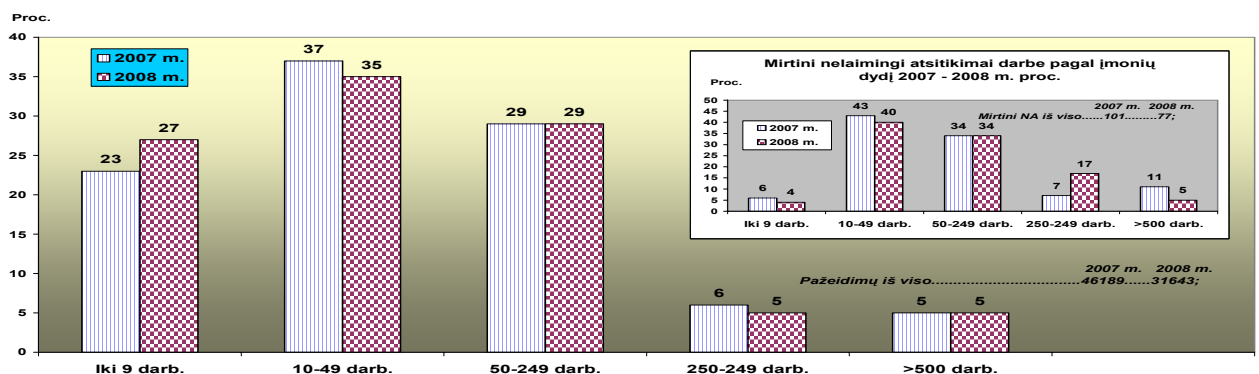
4. Darbuotojų saugos ir sveikatos norminių teisės aktų reikalavimų pažeidimai ir prevencija.

4.1. Pažeidimų analizė.

Ataskaitiniais metais darbuotojų saugos ir sveikatos (toliau – DSS) klausimais patikrintos 11 242 įmonės, iš kurių 8 083 nustatyti 31 637 darbuotojų saugos ir sveikatos teisės aktų pažeidimai. 62 proc. pažeidimų nustatyta įmonėse, kuriose dirba iki 50 darbuotojų *(21 grafikas)* iš jų nustatyta 35 proc. įmonėse, kuriose dirba 10 – 49 darbuotojai.

21 grafikas

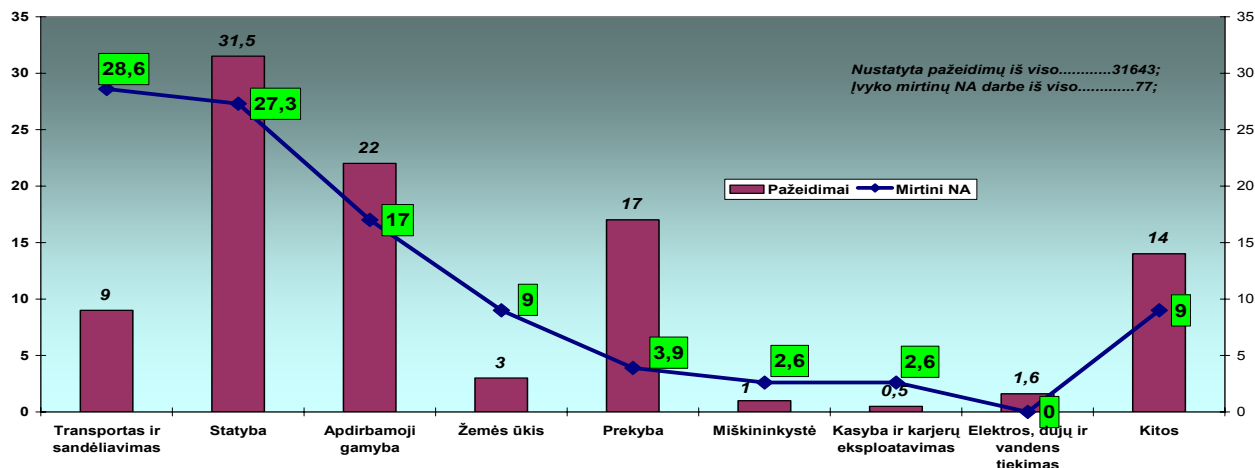
Darbuotojų saugos ir sveikatos pažeidimai pagal įmonių dydį 2007 - 2008 m. proc.



Daugiausia DSS pažeidimų nustatyta (22 *grafikas*) statybos (31,5 proc.), apdirbamosios gamybos (22 proc.), prekybos (17 proc.), transporto (9 proc.), žemės ūkio (3 proc.) įmonėse. Palyginti su 2007 metais, mažiau pažeidimų nustatyta statyboje 2,5 proc., apdirbamojoje gamyboje ir žemės ūkyje po 1 proc., o daugiau prekyboje 8 proc., transporte 2 proc.

22 *grafikas*

Darbuotojų saugos ir sveikatos pažeidimai ir mirtini nelaimingi atsitikimai darbe pagal įmonių ekonominės veiklos rūšis 2008 m. proc.



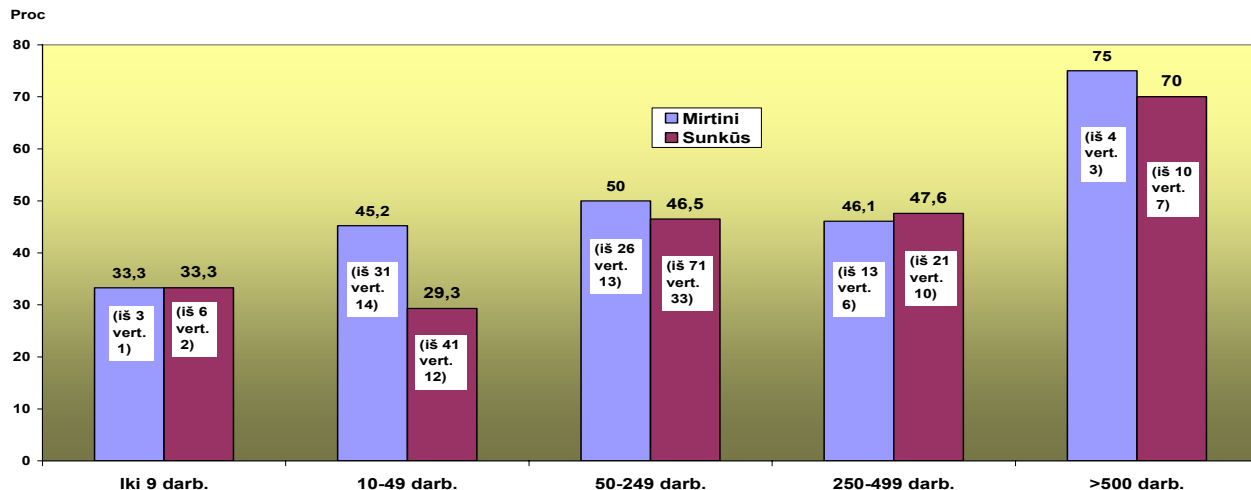
4.2. Profesinės rizikos vertinimas.

Viena iš darbuotojų saugos ir sveikatos prevencinių priemonių yra profesinės rizikos vertinimas. Darbdavys organizuoja profesinės rizikos vertinimą bei numato darbuotojų saugos ir sveikatos prevencinių priemonių įgyvendinimą. Patikrintose įmonėse 2 612 atvejų nustatyta 3 860 rizikos vertinimo pažeidimų, kurie sudaro 12,2 proc., visų nustatytų DSS pažeidimų. Ketvirtadalis rizikos vertinimo pažeidimų nustatyta apdirbamosios gamybos (iš jų daugiausia medienos, metalo ir maisto gamybos), penktadalis prekybos, šeštadalis statybos, dešimtadalis transporto įmonėse.

Iš 77 įvykusių mirtinų NA darbe 37 arba 48 proc. buvo vertinta rizika. Daugiausia, pusė mirtinų (iš 26 vertinta 13) NA darbe įvertino įmonės, kuriose dirbo 50 – 249 darbuotojai (23 *grafikas*). Iš 149 sunkių NA darbe 64 arba 42,9 proc. buvo vertinta rizika. Daugiausia (47,6 proc.) sunkių (iš 21 vertinta 10) NA darbe įvertino įmonės, kuriose dirbo 250 – 499 darbuotojai. Didelėse įmonėse rizika vertinama geriau, todėl ir NA darbe įvyksta mažiau.

23 *grafikas*

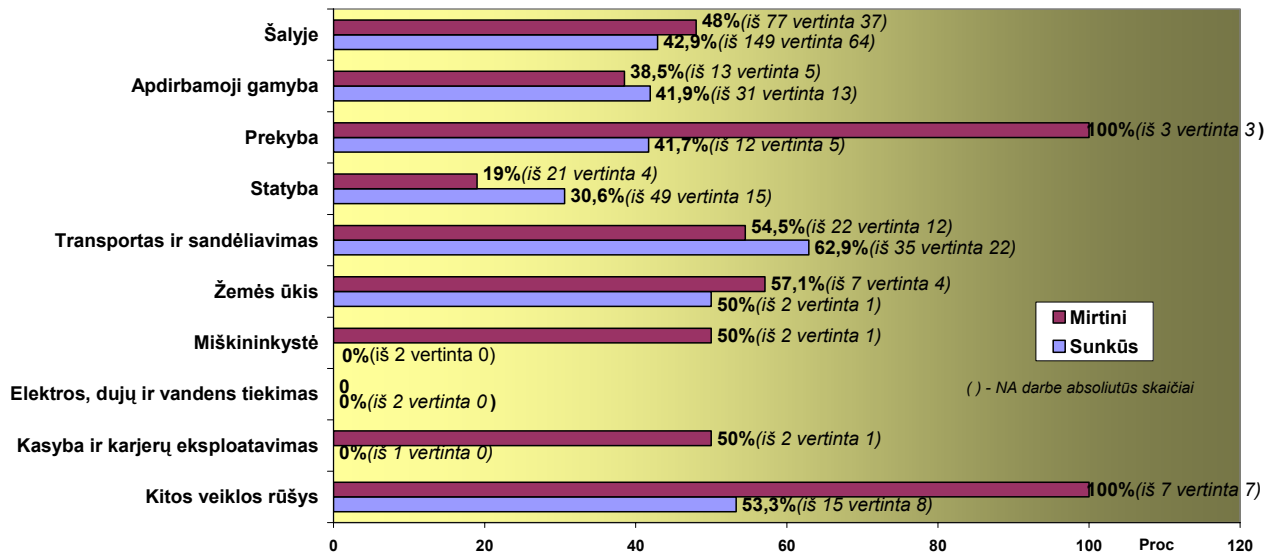
Mirtinų ir sunkių NA darbe proc., kai buvo vertinta rizika, pagal įmonių dydį 2008 m.



Įvertinta rizika 62,9 proc. (iš 35 vertinta 22) sunkių ir 54,5 proc. (iš 22 vertinta 12) mirtinų NA darbe įvykusių transporto, 41,9 proc. (iš 31 vertinta 13) sunkių ir 38,5 proc. (iš 13 vertinta 5) mirtinų – apdirbamosios gamybos, 30,6 proc. (iš 49 vertinta 15) sunkių ir 19 proc. (iš 21 vertinta 4) mirtinų – statybos, 50 proc. (iš 2 vertinta 1) sunkių ir 57,1 proc. (iš 7 vertinta 4) mirtinų – žemės ūkio įmonėse (24 grafikas).

24 grafikas

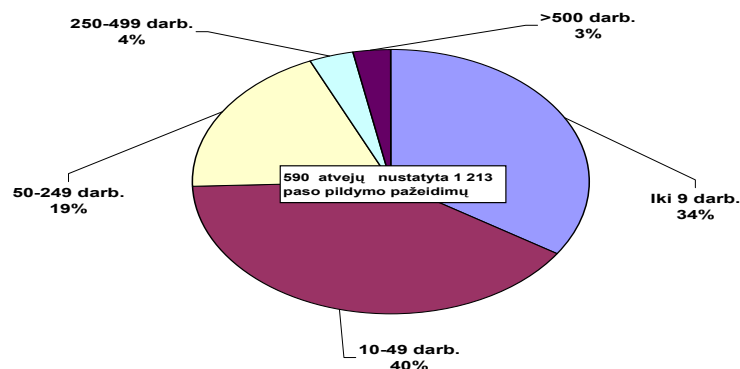
Mirtinų ir sunkių NA darbe proc., kai buvo vertinta rizika, pagal įmonių ekonomines veiklas 2008 m.



2008 m. 590 atvejų nustatyta 1 213 pasų pildymo pažeidimų, kurie sudaro - 3,8 proc. visų nustatytų DSS pažeidimų (25 grafikas). 74,3 proc. pasų pildymo pažeidimų nustatyta įmonėse, kuriose dirba iki 50 darbuotojų, iš jų 40,3 proc., kuriose dirba 10 – 49 darbuotojai. Daugiausia DSS būklės pasų pildymo pažeidimų nustatyta apdirbamosios gamybos (24,2 proc.), prekybos (21,4 proc.), statybos (18,1 proc.), transporto (10,2 proc.) įmonėse.

25 grafikas

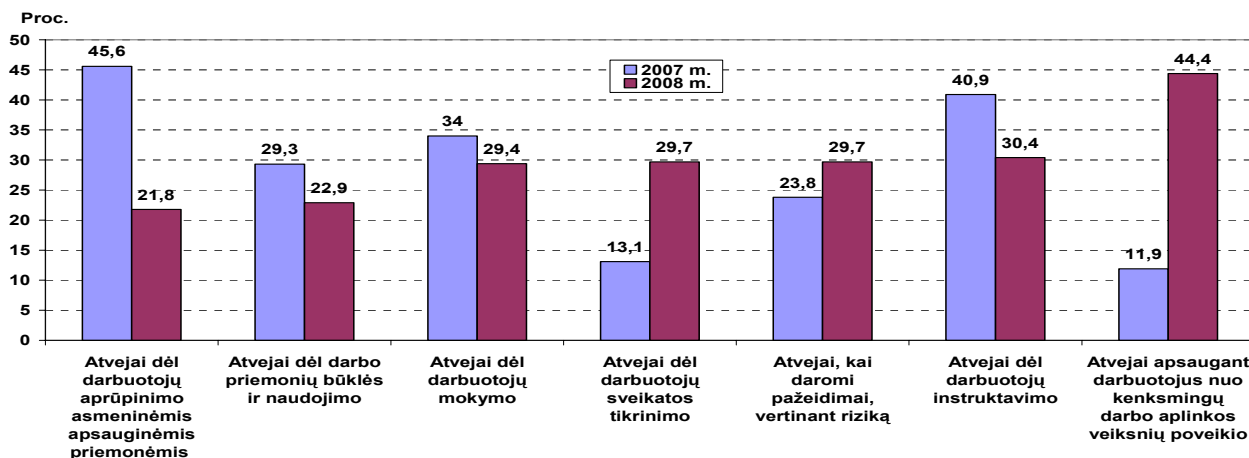
Darbuotojų saugos ir sveikatos būklės pasų pildymo pažeidimai 2008 m. proc.



4.3. Darbuotojų saugos ir sveikatos būklę apibūdinančių nustatytų pagrindinių pažeidimų analizė.

2008 metais nuo 20 iki 30 proc. visų nustatytų DSS pažeidimų atvejų sudaro pagrindiniai DSS būklę apibūdinančių pažeidimų atvejai (26 grafikas), išskyrus pažeidimų atvejus dėl darbuotojų sveikatos tikrinimo, dėl rizikos vertinimo ir dėl darbuotojų apsaugojimo nuo kenksmingų darbo aplinkos veiksnių poveikio.

DSS būklę apibūdinančių pagrindinių pažeidimų atvejų santykio su visų DSS pažeidimų atvejais palyginimas 2007 - 2008 m. proc.



Palyginti su 2007 m., nuo 13,1 iki 29,7 proc. padidėjo pažeidimų dėl darbuotojų sveikatos tikrinimo, nuo 23,8 iki 29,7 proc. – dėl rizikos vertinimo ir ženkliau nuo 11,9 iki 44,4 proc. darbuotojų apsaugojimo nuo kenksmingų darbo aplinkos veiksnių poveikio. Atlikus 12 342 kontrolinius matavimus, 3956 (32 proc.) darbo vietose rodikliai neatitiko teisės aktų reikalavimų: iš 7510 apšvietos tyrimų neatitiko 2970 (40 proc.), iš 1863 šiluminės aplinkos neatitiko 378 (20 proc.), iš 302 vibracijos neatitiko 101 (33 proc.), iš 2625 triukšmo neatitiko 502 (19 proc.) darbo vietose.

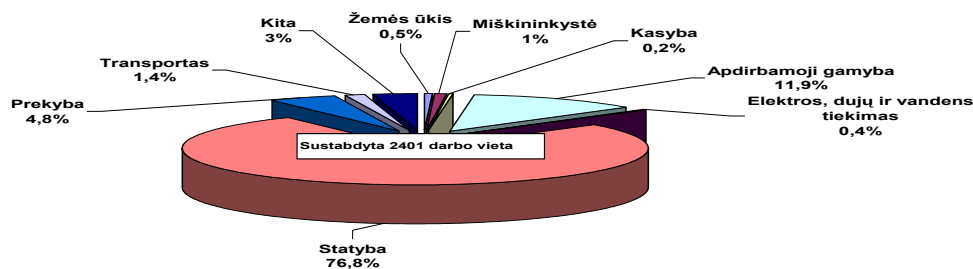
Daugiausia 41 proc. darbuotojų sveikatos tikrinimo bei 34,7 proc. darbuotojų apsaugojimo nuo kenksmingų darbo aplinkos veiksnių poveikio pažeidimų nustatyta įmonėse, kuriose dirbo 10-49 darbuotojai. Darbuotojų sveikatos tikrinimo pažeidimų daugiausia nustatyta apdirbamosios gamybos (23,4 proc.), prekybos (20,3 proc.), statybos (19,1 proc.), o darbuotojų apsaugojimo nuo kenksmingų darbo aplinkos veiksnių poveikio – apdirbamosios gamybos (19,4 proc.), prekybos (15,1 proc.), žemės ūkio (7,2 proc.) įmonėse.

Patikrintose įmonėse nustatyti 394 (11 proc. nuo visų rizikos vertinimo pažeidimų) **pažeidimai dėl potencialiai pavojingų įrenginių priežiūros**. 42 proc. nustatyta įmonėse, kuriose dirba 50-249, 31 proc., - kuriose dirba 10-49, 7 proc., - kuriose dirba daugiau kaip 500 darbuotojų. Tokie pažeidimai statybos įmonėse sudaro 32 proc., prekybos – 23 proc., apdirbamosios gamybos – 22 proc.

Patikrintose įmonėse dėl norminių teisės aktų reikalavimų neatitikimo sustabdyti darbai 2 401 darbo vietoje (*27 grafikas*).

27 grafikas

Dėl norminių teisės aktų reikalavimų neatitikimo sustabdytų darbo vietų pasiskirstymas pagal ekonomines veiklas 2008 m. proc.



Pagal įmonių dydį sustabdyta darbo vietų 44 proc., kuriose dirba 50 – 249, 30 proc., – kuriose dirba 10 – 49, 12 proc., – kuriose dirba iki 9 darbuotojų.

III. DARBO SANTYKIŲ BŪKLĖS ANALIZĖ

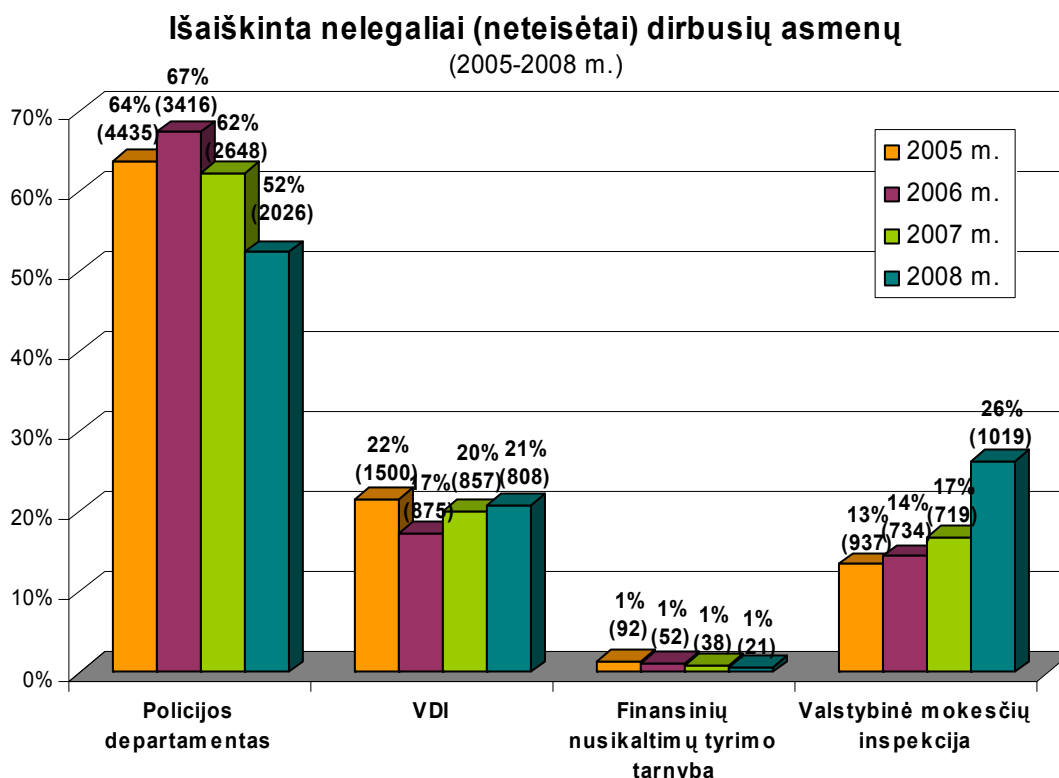
5. Darbo santykius reglamentuojančių teisės aktų pažeidimų analizė

5.1. Nelegalus darbas.

Lietuvos Respublikos Vyriausybės pavedimu VDI koordinuoja Valstybinio socialinio draudimo fondo valdybos, Valstybinės mokesčių inspekcijos, Finansinių nusikaltimų tyrimo tarnybos, Policijos departamento vykdomus nelegalaus darbo reiškinių kontrolės veiksmus.

Duomenis apie pagal kiekvienos institucijos kompetenciją vykdomas neteisėtos veikos (nelegalus darbas, veika neturint verslo liudijimo, veika neįregistravus įmonės, neturint licencijos ir kita neteisėta veika) kontrolę už 2005-2008 m. teikiami *(28 grafikas)*

28 grafikas



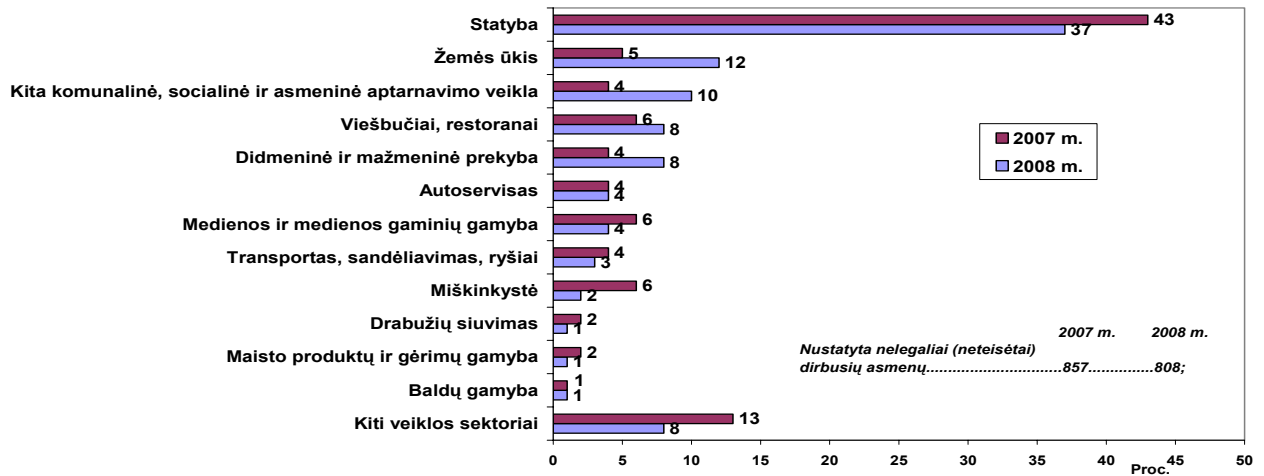
Pastebima tendencija, kai išaiškinimų nelegaliai (neteisėtai) dirbusių asmenų skaičius kiekvienais metais mažėjo.

VDI nelegalaus darbo prevencijos bei kontrolės klausimais per 2008 metus atlikta 1717 nelegalaus darbo patikrinimų ir nustatyti 808 nelegaliai (neteisėtai) dirbę asmenys, iš kurių 25 asmenys iki 18 metų, bei 161 užsienietis. Nors nelegalų nustatyta mažiau (875 – 2006 m. ir 808 – 2008 m.), tačiau patikrinimo efektyvumas išaugo: nustatytų nelegalų procentinė dalis nuo visų inspektavimų 2006 metais buvo 44,1 proc., 2007 – 44,7 proc., 2008 metais 47,0 proc..

Už nelegalaus darbo naudojimą darbdaviams surašytas 241 administracinių teisės pažeidimų protokolas dėl 528 asmenų pagal ATPK 41³ straipsnį (Nelegalus darbas).

Nelegaliai (neteisėtai) dirbusių asmenų pagal ekonominės veiklos rūšis *(29 grafikas)* daugiausiai nustatyta statybose – 36,88 proc., žemės ūkyje – 12,25 proc., didmeninėje/mažmeninėje prekyboje – 9,90 proc., kitoje komunalinėje, socialinėje ir asmeninėje aptarnavimo veikloje – 9,78 proc., viešbučių ir restoranų veikloje – 8,05 proc.

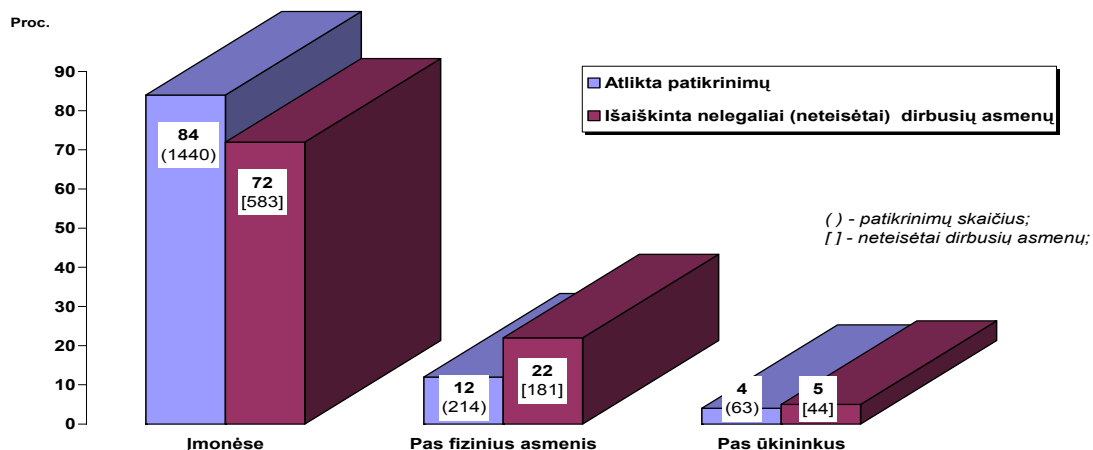
**Nelegaliai (neteisėtai) dirbę asmenys pagal ekonominės veiklos rūšis
2007 - 2008 m. proc.**



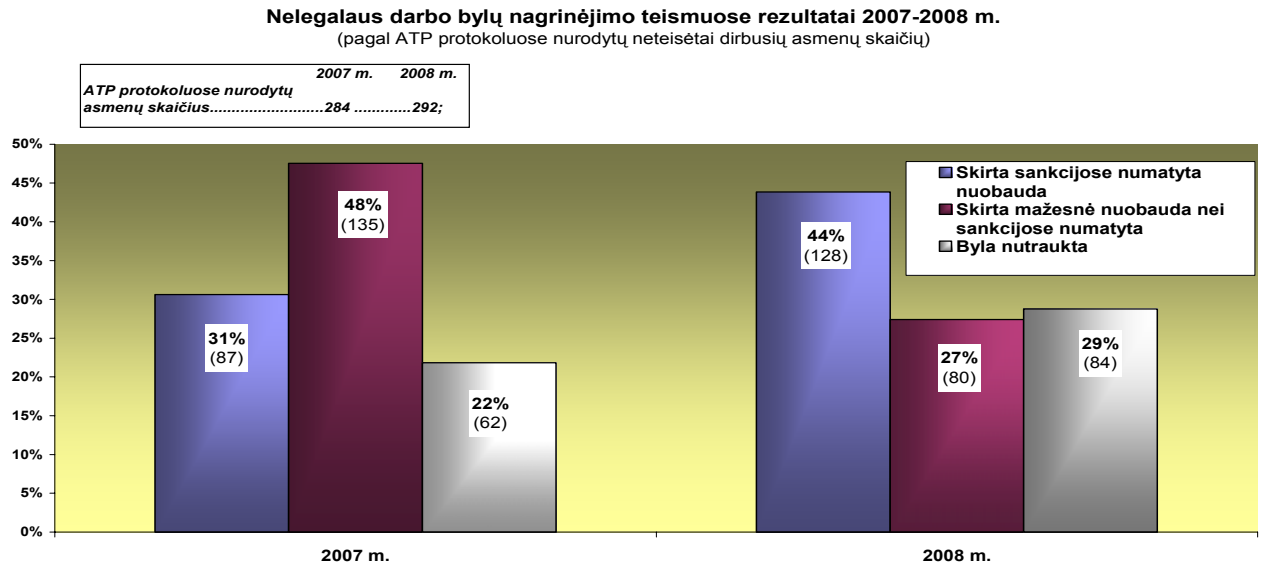
Palyginti su 2007 metais, nustatytų nelegaliai dirbančių asmenų skaičius sumažėjo statyboje nuo 43 iki 37 proc. (nuo 368 iki 298), medienos ir medienos gaminių gamyboje nuo 6 iki 4 proc. (nuo 51 iki 30), miškininkystėje nuo 6 iki 2 proc. (nuo 51 iki 18). Tuo tarpu nustatomų nelegaliai dirbusių asmenų skaičius ženkliai išaugo žemės ūkyje – nuo 5 iki 12 proc. (nuo 43 iki 99), didmeninėje ir mažmeninėje prekyboje – nuo 4 iki 10 proc. (nuo 34 iki 80), komunalinėje, socialinėje ir asmeninėje aptarnavimo veikloje – nuo 4 iki 10 proc. (nuo 34 iki 79). Kitose veiklose nustatytų nelegalaus darbo atvejų santykiniai rodikliai pakito nedaug.

Daugiausia nelegaliai (neteisėtai) dirbančių asmenų nustatyta (*30 grafikas*) įmonėse – 72 proc. (patikrinimų – 84 proc.), pas fizinius asmenis – 22 proc. (patikrinimų – 12 proc.) ir pas ūkininkus – 5 proc. (patikrinimų – 4 proc.).

Išaiškinta nelegaliai (neteisėtai) dirbusių asmenų pagal sektorius 2008 m. proc.

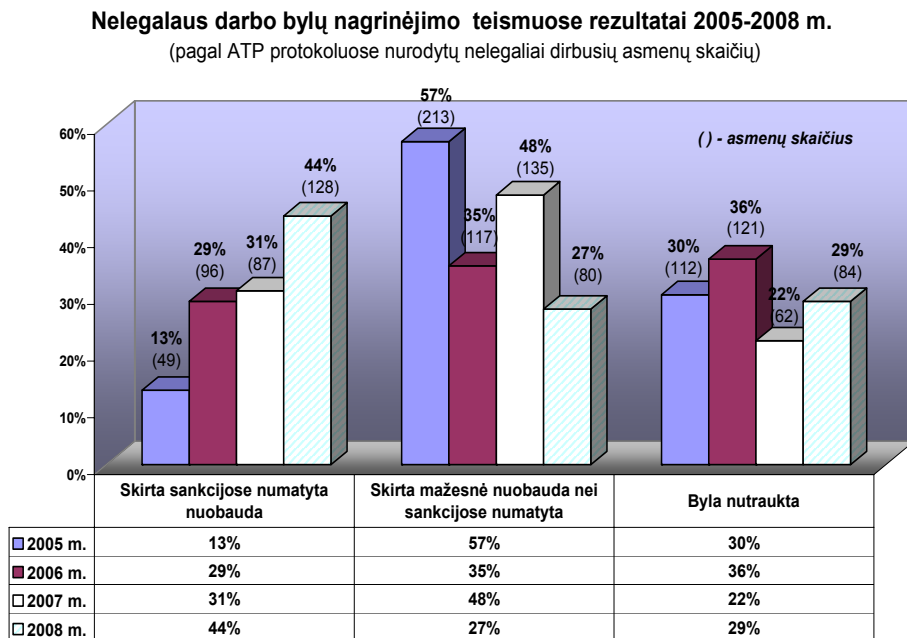


Per 2008 metus pagal VDI pareigūnų surašytus administracinių teisės pažeidimų protokolus teismai išnagrinėjo 165 (68,5% nuo visų 241 teismui perduotų ATP protokolų) administracinių teisės pažeidimų bylas. Septyniasdešimt vienoje byloje (43 %) dėl 128 nelegaliai dirbusių asmenų, darbdaviams buvo skirta ATPK 41³ str. 1 d. numatyta sankcija nuo 3 000 iki 10 000 litų – vidutiniškai 3 834 Lt už kiekvieną nustatytą nelegaliai dirbusį asmenį (*31 grafikas*).



2008 metais 52 administracinių teisės pažeidimų bylose (31,5 proc.) dėl 80 asmenų skirta mažesnė nei ATPK 41³ str. numatyta administracinė nuobauda – vidutiniškai 1 096 Lt už kiekvieną nustatytą nelegaliai dirbusį asmenį. 42 bylos (25,5 proc.) dėl 84 asmenų buvo nutrauktos.

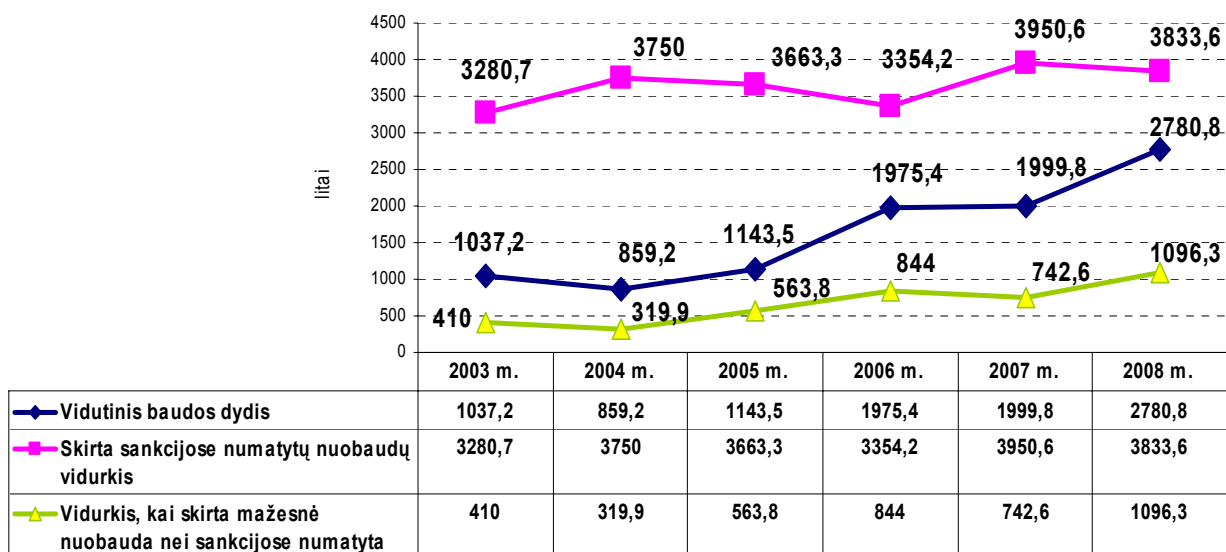
Nelegalaus darbo bylų nagrinėjimo teismuose tendencijos 2005 – 2008 m. rodo (32 grafikas), kad didėja sankcijose numatytų baudų skirimas, o mažėja mažesnių nei sankcijose numatytų bei nutrauktų bylų skirimas.



2005 m. 2006 m. 2007 m. 2008 m.
ATP protokoluose nurodytų asmenų skaičius.....374.....334.....284292;

Traukdami administracinę atsakomybę asmenis pagal ATPK 41³ straipsnį, teismai taikė įvairių dydžių baudas. 2008 m. vidutinis administracinės baudos dydis už kiekvieną nelegaliai dirbusį asmenį buvo 2780,8 Lt. Nuobaudos vidurkis ženkliai padidėjo, lyginant su 2007 m. (1999,8 Lt) (33 grafikas).

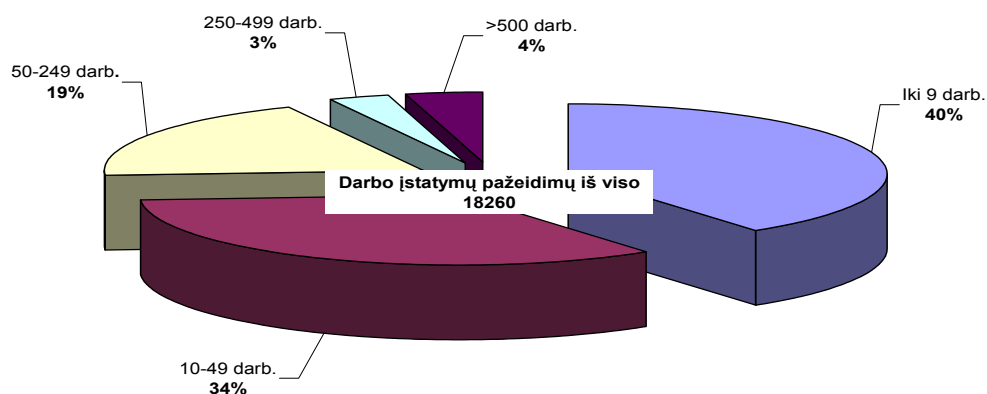
Bylų nagrinėjimo teismuose rezultatai 2003-2008 m.(lityais)



5.2. Darbo teisės pažeidimų analizė.

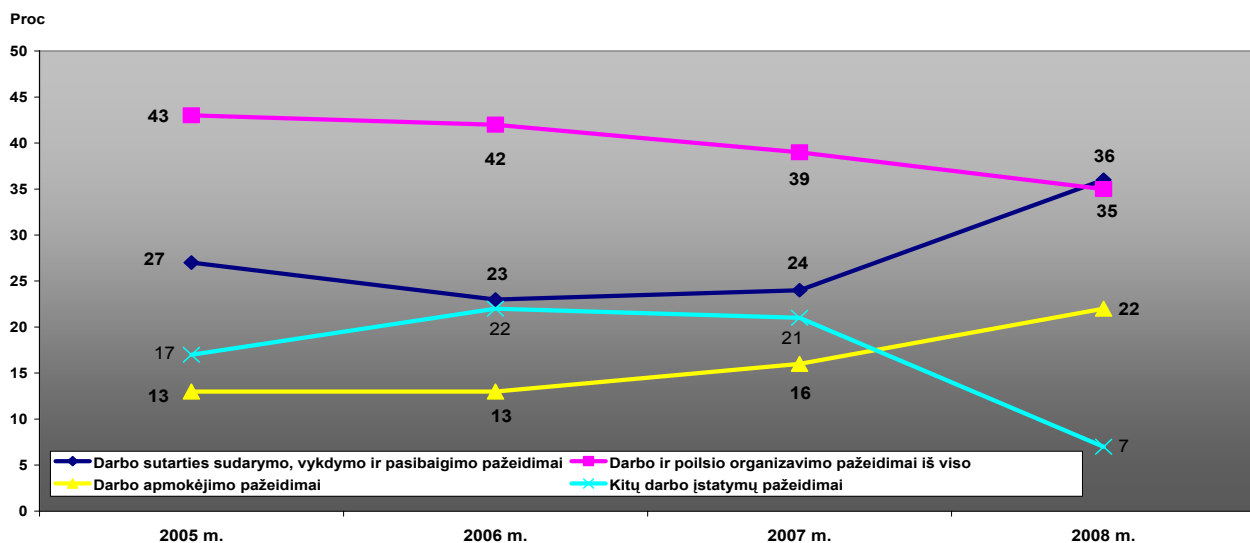
Per 2008 m. atlikus 11 456 įmonių patikrinimus, nustatyti 6 689 atvejai kai pažeisti darbo teisės aktai bei 18 260 pažeidimų. Daugiausia 40 proc. pažeidimų padarė įmonės, kuriose dirba iki 9 darbuotojų, 34 proc., - kuriose dirbo 10 – 49 darbuotojai (*34 grafikas*).

Darbo įstatymų vykdymo pažeidimai pagal įmonių dydį 2008 m. proc.



Darbo sutarties sudarymo pažeidimai sudaro 36 proc. nuo visų nustatytų darbo įstatymų pažeidimų, darbo ir poilsio organizavimo - 35 proc., darbo apmokėjimo 22 proc. Palyginti su 2007 m., darbo sutarties sudarymo išaugo nuo 24 iki 36 proc., darbo apmokėjimo nuo 16 iki 22 proc., o sumažėjo darbo ir poilsio organizavimo nuo 39 iki 35 proc., kiti pažeidimai nuo 21 iki 7 proc. Darbo įstatymų vykdymo pažeidimų pobūdis 2005 - 2008 m (*35 grafikas*).

Darbo įstatymų vykdymo pažeidimų pobūdis 2005 - 2008 m.

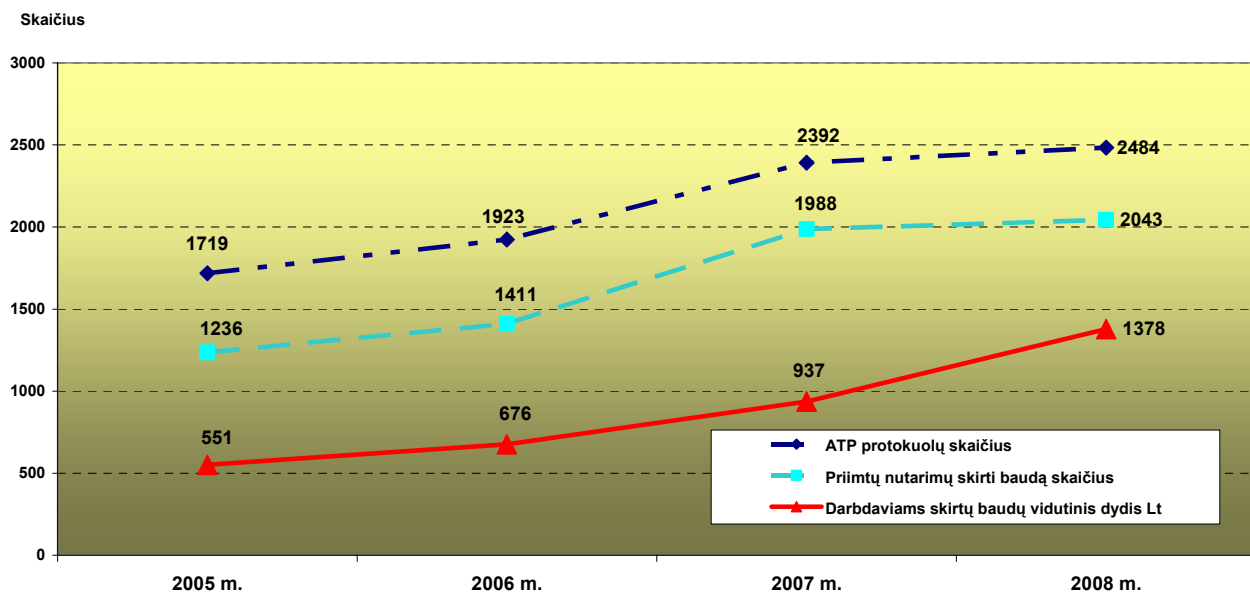


Darbo įstatymų pažeidimų pobūdis 2005 – 2008 m. (36 grafikas) rodo, kad ataskaitiniais metais augo darbo sutarties ir darbo apmokėjimo pažeidimai procentais nuo visų tais metais padarytų darbo teisės pažeidimų.

2008 m. buvo įforminti 2 489 administracinių teisės pažeidimų protokolai ir priimti 2 043 nutarimai skirti baudas, kurių suma iš viso 2 815 321 Lt. Palyginti su 2007 metais, 4 proc. (2 392) daugiau surašyta protokolų, 3 proc. (1 988) priimta nutarimų skirti baudas bei 51 proc. (1 862 805 Lt) didesnė baudų suma (36 grafikas).

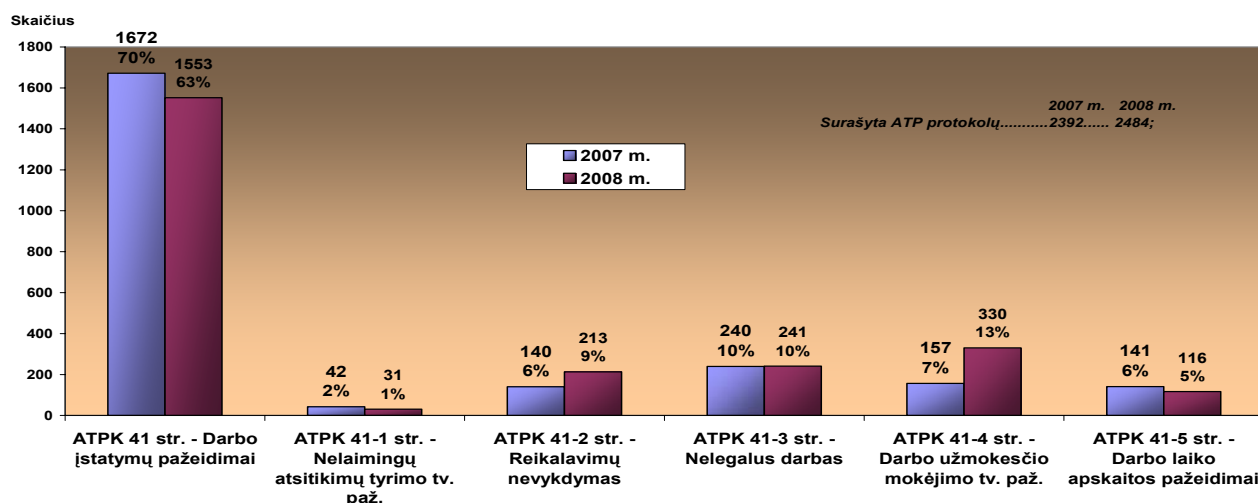
36 grafikas

Surašytų ATP protokolų, priimtų nutarimų skirti baudas bei vidutinio darbdaviams skirtų baudų Lt dydžio kitimas 2005 - 2008 m.



2008 m. surašyti 1553 ATP protokolai pagal ATPK 41 str. dėl darbo įstatymų, darbų saugos ir darbo higienos norminių aktų pažeidimų (63 proc. visų protokolų), 330 pagal ATPK 41⁴ str. dėl darbo užmokesčio mokėjimo tvarkos (13 proc. visų protokolų), 241 pagal ATPK 41³ str. dėl nelegalaus darbo (10 proc. visų protokolų) (37 grafikas).

Protokolų struktūra (pagal atskirus pažeidimus) 2007 - 2008 m.



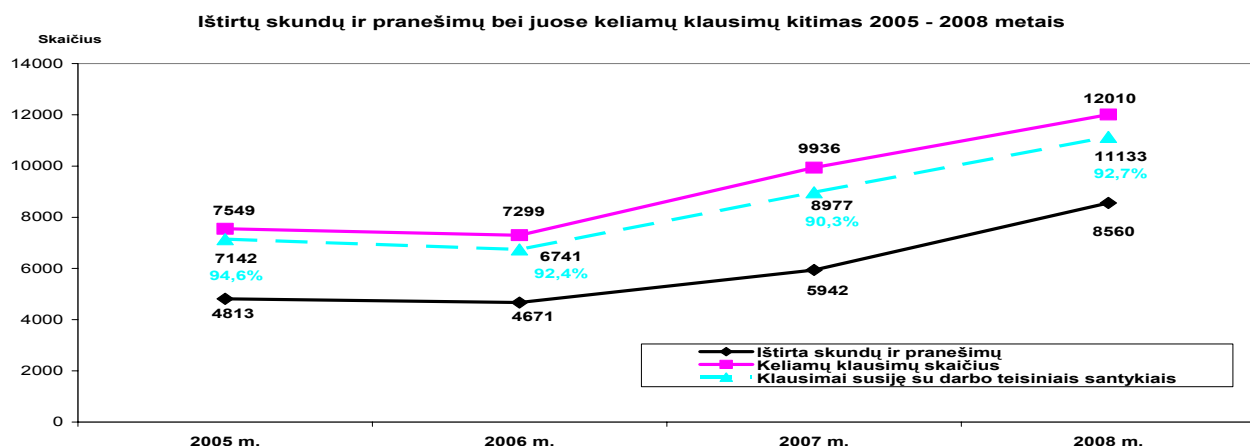
Palyginti su 2007 m., 7 proc. sumažėjo protokolų pagal ATPK 41 str., 1 proc. pagal ATPK 41¹ str., o padidėjo 6 proc. pagal ATPK 41⁴ str., 3 proc. pagal ATPK 41² str., liko nepakitęs protokolų skaičius (10 proc.) pagal ATPK 41³ str.

5.3. Skundai ir pranešimai.

Per metus ištirta 8560 skundų ir pranešimų, tai 69 proc. daugiau negu 2007 m. ir beveik 78 proc. daugiau negu 2005 m. (38 grafikas). Pasitvirtinusių ir nepasitvirtinusių skundų santykis per 2005 - 2008 metus išlieka maždaug viename lygyje apie 46 proc.

Didžioji dalis išnagrinėtuose skunduose ir pranešimuose iškeltų klausimų yra susiję su darbo teisinius santykius reglamentuojančių norminių teisės aktų pažeidimais (92,7 proc.) (38 grafikas). Palyginti su 2007 m., jų padaugėjo 24 proc., o su 2005 m. – 56 proc.

38 grafikas



3 lentelė

Eil. Nr.	Rodiklis	Metai			
		2005	2006	2007	2008
1.	Darbo apmokėjimo klausimai, iš jų:	3437	3215	3922	5889
	dėl pavėluoto mokėjimo ir galutinio atsiskaitymo	2284 66,4%	1991 61,9%	2351 59,9%	4265 72,4%
2.	Darbo sutarties sudarymo ir įdarbinimo kl.	1822	1853	2584	3136
3.	Darbo ir poilsio laiko organizavimo kl.	975	897	1968	1592

Darbo apmokėjimo klausimų gauta 71 proc., dėl pavėluoto darbo užmokesčio mokėjimo ir galutinio atsiskaitymo 87 proc., dėl su darbo sutarties sudarymu, įdarbinimo problemomis 72 proc., daugiau negu 2005 m. (3 lentelė).

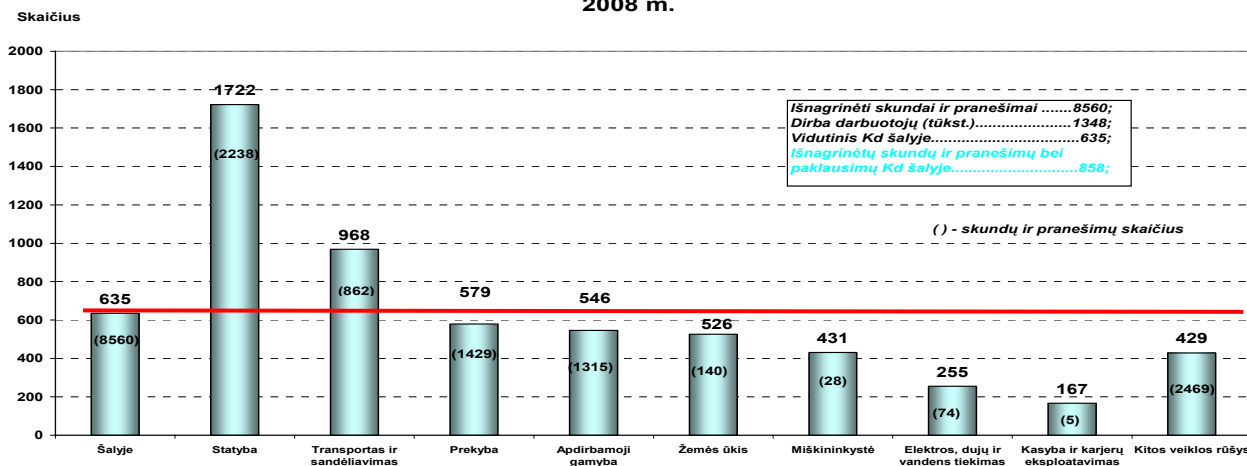
Darbo ir poilsio laiko organizavimo klausimų išnagrinėta beveik 64 proc. daugiau, nei 2005 m. ir 20 proc. mažiau, nei 2007 m.

Nuo 407 - 2005 m. iki 977 - 2008 m., padidėjo klausimų, susijusių su darbuotojų sauga ir sveikata.

2008 m. išnagrinėtų skundų ir pranešimų analizė pagal įmonių ekonomines veiklas rodo, kad daugiausia jų gauta iš statybos (2238), prekybos (1429), apdirbamosios gamybos (1315), transporto ir sandėliavimo (862) įmonių (39 grafikas), o jų dažnumas Kd (skundų 100 000 darbuotojų) didžiausias statybos (1722), transporto ir sandėliavimo (968), metalo apdorojimo (662), prekybos (579), žemės ūkio (526), maisto pramonės (460), miškininkystės (431), medienos apdorojimo (406) įmonių.

39 grafikas

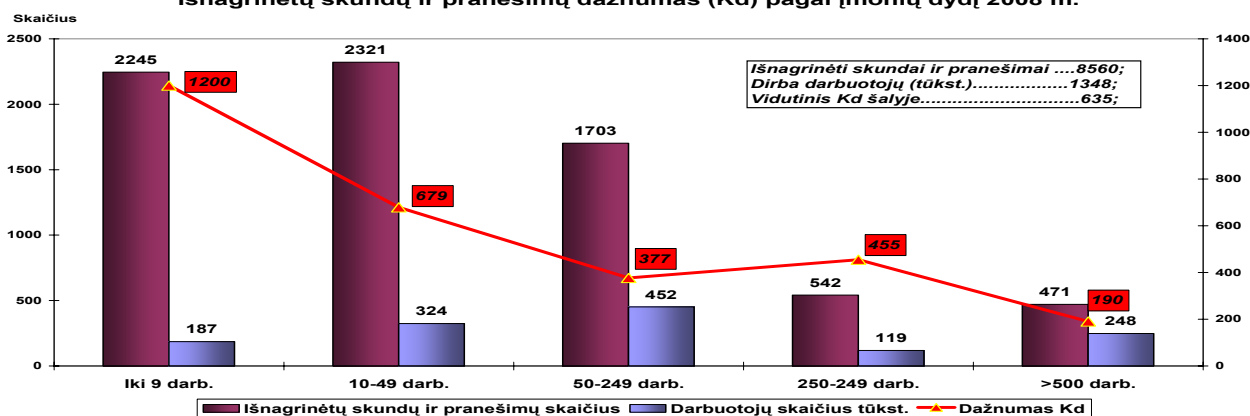
Išnagrinėtų skundų ir pranešimų dažnumas (Kd) pagal įmonių ekonominę veiklą 2008 m.



2008 m. skundų ir pranešimų dažnumas (Kd) beveik 2 kartus didesnis negu vidutinis įmonėse, kuriose dirba iki 9 darbuotojų, o įmonėse, kuriose dirbo 10 – 49 darbuotojai jis sudaro 679, kuriose dirbo 250 – 499 darbuotojai 455 (40 grafikas).

40 grafikas

Išnagrinėtų skundų ir pranešimų dažnumas (Kd) pagal įmonių dydį 2008 m.

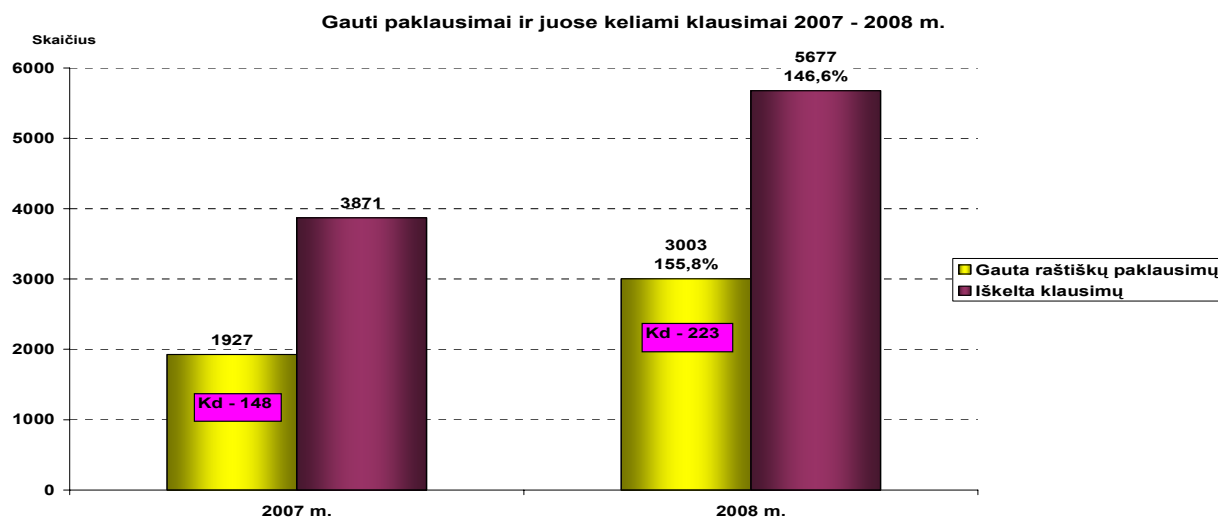


2005 – 2008 metų skundų ir pranešimų analizės duomenys rodo, jog mažiausiai skundų ir juose iškeltų klausimų į VDI buvo pateikta 2006 m. Darytina išvada, kad tais metais padėtis šalies įmonėse darbuotojų darbo teisių vykdymo bei darbo įstatymų laikymosi srityje buvo šiek tiek stabilesnė, nei kitais nagrinėjamo laikotarpio metais.

5.4. Paklausimai.

2008 metais gauti iš asmenų 3003 raštiški paklausimai. Palyginti su 2007 m., jų išaugo 56 proc. (nuo 1927 iki 3003), o juose keliamų klausimų skaičius padidėjo 46,7 proc. (nuo 3871 iki 5677) (*41 grafikas*).

41 grafikas



Daugiausia klausimų, kaip ir 2007 m., buvo susiję su darbo teisiniais santykiais – 5413 (95 proc. nuo visų ir 47 proc. daugiau, nei 2007 m.). Iš jų daugiausia – dėl darbo ir poilsio laiko organizavimo – 2022 (35,6 proc. nuo visų ir 34 proc. daugiau, nei 2007 m.). Darbo sutarties, įdarbinimo klausimų buvo gauta 1424 (25 proc. nuo visų ir 20 proc. daugiau, nei 2007 m.). Palyginti su 2007 m., ypač daugiau buvo gauta klausimų, susijusių su darbo apmokėjimu – 1052 (19 proc. nuo visų ir 142 proc. daugiau, nei 2007 m.). Klausimų, susijusių su darbuotojų sauga ir sveikata buvo gauta 192 (3,4 proc. nuo visų ir 20 proc. daugiau, nei 2007 m.).

2008 m. gautų paklausimų (Kd) (tenkantys 100 000 darbuotojų) sudarė 223 ir buvo 1,5 karto didesnis negu 2007 m. (148).

IV. IŠVADOS

6. Nelaimingų atsitikimų darbe prevencijos klausimais:

6.1. Sunkių ir mirtinų nelaimingų atsitikimų darbe skaičius pradedant 2006 metais palaipsniui mažėja. Tai įtakojo VDI darbdaviams duoti nurodymai ir rekomendacijos vykdyti prevencinį darbą. 2008 m. antrojo pusmečio gamybos sąstingis, nedarbas ir kiti faktoriai taip pat įtakojo sunkių ir mirtinų nelaimingų atsitikimų darbe skaičiaus mažėjimui.

6.2. Ir toliau pagrindinį prevencinį darbą reikėtų nukreipti į mažo ir vidutinio dydžio bei statybos ir transporto sektorių įmones.

6.3. Nors nelaimingų atsitikimų darbe, susijusių su eismo įvykiais, skaičius mažėja, tačiau procentas nuo kelių eismo įvykių šalyje turi tendenciją augti. Įmonių vadovai ir toliau privalo intensyviau ir išradingiau vykdyti prevencines priemones tinkamai naudodamiesi VDI paskelbtomis Nelaimingų atsitikimų darbe, susijusių su eismu, prevencijos priemonių diegimo Lietuvos Respublikos įmonėse, įstaigose ir organizacijose rekomendacijomis.

6.4. Kas trečias žuvęs darbe neblaivus darbuotojas įmonėje dirbo pirmus metus, vienas iš jų žuvo pirmą darbo dieną įmonėje. Tai rodo vidinės kontrolės, drausmės stoką įmonėse, ypač nepakankamas dėmesys naujai priimtiems darbuotojams.

6.5. Vykdydamas pavojingus darbus, darbų vadovai neįvertino grėsmių ir pavojų ypač mobiliuose darbo vietose, kur darbo sąlygos keičiasi nuolat, nebuvo darbų koordinavimo tarp įvairių kartu

dirbančių įmonių, todėl dėl nesuderinamų veiksmų, organizacinių sprendinių nebuvimo atsirado rizika susižaloti.

6.6. Daugelio įmonių vadovai nesugeba užtikrinti nelaimingų atsitikimų prevencijos pagal rizikos veiksnius.

6.7. Pavojingi darbai aukštyje saugos požiūriu dažniausiai netinkamai organizuojami (neaptvertos pavojingos zonos, neapsaugotos angos perdengimuose, netinkamos paaukštinimo priemonės, darbuotojai dirbo be galvos apsauginių šalmų ir kt.), neįvertinant pavojaus nukristi iš aukščio.

6.8. Traumas darbe dažniausiai patiria darbuotojai, dirbantys pirmus metus. Pagrindinė traumavimo priežastis – kvalifikacijos stoka, sąlygojama nekokybiško mokymo, instruktavimo, stažuotės (jei reikia) ir pan.

7. Profesinių ligų prevencijos klausimais:

7.1. Pastebimas profesinių ligų ir asmenų, kuriems nustatomos profesinės ligos, mažėjimas, tačiau nestabili įmonių ekonominė situacija ir grėšiantis nedarbas paskatino ilgametį stažą turinčius darbuotojus kreiptis į gydytojus dėl anksčiau slėptų sveikatos sutrikimų.

7.2. Mažėja nustatomų profesinių ligų skaičius nedirbantiems asmenims. Sumažėjimas būdingas žemės ūkyje, kai keitėsi profesinių ligų nustatymo kriterijai, kuriuose rekomenduojamas maksimalus latentinis periodas, t.y. laiko trukmė nuo paskutinio kenksmingo aplinkos veiksnio veikimo dienos darbe, iki to momento, kai paveiktam asmeniui pasireiškė pirmieji ligos simptomai ar požymiai.

Nustatyta 2,5 karto (nuo 11,3 iki 28,5 proc.) daugiau profesinių ligų turintiems 41 -50 metų darbo stažą asmenims.

7.3. Daugiausia profesinių ligų nustatyta apdirbamojoje gamyboje 30,2 proc. (311 ligų), statyboje 21,4 proc. (220 ligų), žemės ūkyje 18,3 proc. (288 ligos), nes šiose veiklose ligų priežastys yra technikos ir įrenginių generuojama vibracija, kuri viršija leistinas ribines vertes, įtampos veiksniai: sunkių krovinių nešiojimas, pasikartojantys judesiai, priverstinė darbo poza ir kt.

8. Darbuotojų saugos ir sveikatos norminių teisės aktų reikalavimų pažeidimų prevencijos klausimais:

8.1. Įvykusių sunkių ir mirtinų nelaimingų atsitikimų darbe analizė rodo, kad daugiau kaip pusės šių įvykių rizikos nevertinimas sudarė prielaidas įvykti nelaimingiems atsitikimams darbe. Rizikos vertinimui bei priemonių jai šalinti įgyvendinimas privalo būti visų įmonių dėmesio centre ir ypač tuo turi rūpintis įmonės, kuriose dirba 10 – 249 darbuotojai bei statybos, transporto, apdirbamosios gamybos, žemės ūkio įmonės.

8.2. Atkreiptinas dėmesys į darbuotojų saugos ir sveikatos būklės paso pildymo kokybę, nes, vykdant Darbuotojų saugos ir sveikatos įstatymo 39 str. 5 dalį, įmonėms teks teikti VDI informaciją apie darbuotojų saugos ir sveikatos būklę ir darbo vietų atitiktį darbuotojų saugos ir sveikatos norminių teisės aktų reikalavimams.

8.3. Būtina rūpintis darbuotojų sveikatos būkle ir didinti darbo aplinkos kontrolę, kad geriau būtų apsaugoti darbuotojai nuo kenksmingų darbo aplinkos veiksnių poveikio.

8.4. Darbo vietų atitikimu norminių teisės aktų reikalavimams ypatingai privalo rūpintis statybinių įmonių vadovai, nes šios ekonominės veiklos įmonėse sustabdoma beveik 2 tūkst. darbo vietų, taip pat įvyksta daugiausia sunkių (49 atvejai), ir mirtinų (21 atvejis) nelaimingų atsitikimų darbe.

9. Darbo santykius reglamentuojančių teisės aktų pažeidimų prevencijos bei skundų, pranešimų, paklausimų klausimais:

9.1. 2008 m. situacija darbo rinkoje buvo palanki nelegalaus darbo reiškinių mažėjimui. Tačiau vykstantys ekonominės situacijos pokyčiai antrame metų pusmetyje buvo nepalankūs nelegalaus darbo mastų mažėjimui ir didino nelegalaus darbo riziką.

9.2. Ekonomikos pokyčių laikotarpiu galimas darbo sutarties sudarymo, vykdymo ir pasibaigimo bei darbo apmokėjimo pažeidimų didėjimas.

9.3. Teigiamai vertintinas vidutinių teismo skiriamų baudų asmeniui padidėjimas.

9.4. Apie 95 proc. visų VDI įformintų nutarimų yra mažų bei vidutinių įmonių darbdaviams ar jų įgaliotiems asmenims.

9.5. Už darbo užmokesčio mokėjimo (ATPK 41.4 str.) pažeidimus daugiausia ATP protokolų įforminama mažose (iki 9 darbuotojų) įmonėse – apie 40 proc. visų tokių pažeidimų.

9.6. Kaip ir praeitais laikotarpiais, 2008 m. daugėjo nusiskundimų darbo teisiniais klausimais.

9.7. Dėl priežasčių, susijusių su ekonomine krize, ypatingai padidėjo problemų, susijusių su darbo apmokėjimu (142 proc. paklausimuose daugiau klausimų nei 2007 m.).

9.10. Skundų skaičiaus didėjimas ir VDI užfiksuoti pažeidimai aktyviai iliustruoja darbo įstatymų, darbuotojų saugos ir sveikatos darbe norminių teisės reikalavimų nesilaikymą įmonėse ir yra neigiamas darbo teisinių santykių reguliavimo bei darbuotojų apsaugos jų socialinėje erdvėje rodiklis.

Lietuvos Respublikos
vyriausiasis valstybinis darbo inspektorius

M. Pluktas